



Ynglende fugle i Roskilde Fjord 2015

Med registrering af naturforhold

Rapport fra Orbicon A/S til Frederikssund, Roskilde og Lejre Kommuner

Rekvirent	Frederikssund, Roskilde og Lejre Kommuner v/Troels Karlog, Morten Vincents & Rikke Milbak Mortensen/Christina Løjtnant
Rådgiver	Orbicon A/S, Ringstedvej 20, DK 4000 Roskilde
Projektnummer	3621500035, 3621500036, 3621500037
Projektleder	Erik Mandrup Jacobsen
Kvalitetssikring	Frederik Jensen
Revisions nr.	01
Godkendt af	Per Møller-Jensen
Udgivet	13-01-2015

Forsidefoto: Hættemåger – ynglefugl i Roskilde Fjord 2015

INDHOLDSFORTEGNELSE

1. Baggrund	4
1.1. Fjorden.....	6
1.2. Fuglebeskyttelsesområdet.....	7
2. Metode.....	10
1.3. Log-bog.....	13
3. Resultater.....	18
4. Sammenfatning	29
1.4. Ynglefugle 2015 – med tilbageblik.....	29
1.1 Plejebehov	33
5. Referencer	35

Bilag 1: Lokaltetskemaer til Frederikssund Kommune

1. BAGGRUND

Roskilde Fjord er et af Danmarks vigtigste naturområder. Fjorden er yngle- og rasteplads for en lang række arter af vandfugle, hvoraf flere er fåtallige ynglefugle i Danmark. Hele fjorden er af samme grund udpeget som et af Danmarks 113 Fuglebeskyttelsesområder og indgår dermed i det internationale Natura 2000 netværk.

Systematiske optællinger af fjordens fugleliv er foretaget siden 1978. I perioden 1978-1981 blev tællingerne gennemført i regi af Fredningsstyrelsen, i 1982-1989 varetog Hovedstadsrådet tællingerne, og i de efterfølgende år (1990-2006) gennemførtes naturovervågningen i regi af Roskilde Amt og enkelte år Frederiksborg Amt. Med amternes nedlæggelse per 1. januar 2007 overtog kommunerne ansvaret for en række naturforvaltningsopgaver, og de senere års undersøgelser er gennemført som et tværkommunalt samarbejde mellem Frederikssund, Roskilde og Lejre Kommuner.

Tællingerne i Roskilde Fjord har gennem årene tilvejebragt et solidt datagrundlag, som amterne og sidenhen kommunerne har anvendt i bl.a. den daglige administration af Naturbeskyttelsesloven. Desuden har oplysninger fra tællingerne været benyttet i amternes Natura 2000 basisanalyse og Naturstyrelsens Natura 2000-planer for fuglebeskyttelsesområdet Roskilde Fjord. Tællingerne indgår desuden i de kommunale handleplaner, der skal sikre en gunstig bevaringsstatus for de arter og naturtyper, som Roskilde Fjord er udpeget for at beskytte.

Alle de øer og holme, der har været dækket af programmet siden 1978, blev besøgt i 2015. I alle tre kommuner er desuden indsamlet oplysninger om naturforhold, plejebestand m.m. på de enkelte øer og holme samt foretaget supplerende tællinger ved Selsø Sø, der er et af fuglebeskyttelsesområdetets vigtigste delområder.

Som en del af overvågningen registreres eventuelle forekomster af invasive arter samt rotter, mink m.m.

Det er bevidst valgt at foretage en enkel afrapportering, der giver en aktuel status for ynglefuglebestandene af de arter, der indgår i udpegningsgrundlaget for fuglebeskyttelsesområdet samt andre karakterarter og naturforholdene på de enkelte øer, holme og strandenge i fjorden.

Det er tanken, at projektet skal tilvejebringe bl.a. følgende resultater:

- En viden om de langsigtede udviklingstendenser for bestandene af de arter, der ligger til grund for udpegningen af fuglebeskyttelsesområdet, samt andre "interessearter" tilknyttet fjordens øer, holme og strandenge.
- En bedre viden om natur- og driftsforholdene på de enkelte øer og holme i fjorden til brug i den daglige administration, herunder Natura 2000 planlægningen og administration af Naturbeskyttelsesloven.

Årets feltarbejde på øer og holme i fjorden er gennemført af Pelle Andersen-Harild. Af-rapportering samt feltarbejde ved Selsø Sø er udført i regi af Orbicon A/S.

I lighed med tidligere år blev der i forbindelse med projektet, og i samarbejde med Fre-derikssund Kommune, afholdt en offentlig natur- og fugletur, der i 2015 gik til Eskilsø (Figur 1 og 2).



Figur 1: Fugle- og naturtur med Frederikssund kommune på Eskilsø i 2015.



Figur 2: Fugletur på Eskilsø 2015.

1.1. Fjorden

Roskilde Fjord er et typisk sjællandsk fjordlandskab med talrige snævre løb og små øer og holme. Roskilde Fjord opstod efter sidste istid, da havet steg markant og trængte ind over det bakkede morænelandskab og oversvømmede de lavest beliggende områder. Siden stenalderen har landet hævet sig med 2-3 meter, og fjordens udstrækning er derved blevet mindre.

Roskilde Fjord er næsten overalt meget lavvandet med vanddybder på mindre end 6 meter. Egentlig vade forekommer dog kun få steder som følge af det meget begrænsede tidevand i fjorden. Langs kysten findes strandenge og rørsumpe. I den lavvandede fjord ligger ca. 30 små øer og holme. Den største - Eskilsø - har bakket morænelandskab, mens de øvrige øer består af strandenge, sand- og stenrev.

Roskilde Fjord er raste- og fourageringsområde for et stort antal vandfugle. Antallet er varierende og stærkt afhængig af årstid og vejrforhold. Området har international betydning for sangsvane (Figur 3), knopsvane, trolldand, hvinand, stor skallesluger og blishøne. Herudover ses taffeland, pipeand og gråand hyppigt rastende i fjorden. I vinterhalvåret optræder trolldand undertiden i flokke på mere end 20.000 fugle. I fjorden ruger også arter, som er fåtallige ynglefugle i Danmark. Efter 100 års fravær i Roskilde Fjord har havørnen nu en fast yngleplads på Bognæs nær Roskilde by (Figur 4), og i 2014 ynglede endnu et par for første gang i nyere tid i Frederikssund Kommune i fjordens nordlige ende. De senere år har også de på landsplan fåtallige arter sorthovedet måge og rovterne ynglet eller forsøgt at yngle i fjorden.



Figur 3: Roskilde Fjord er af international betydning for sangsvane.



Figur 4: Havørnens yngleplads på Bognæs i Roskilde Fjord i Lejre Kommune, hvor arten også i 2014 fik unger på vingerne.



Figur 5: Havørnen er nu fast ynglefugl i Roskilde Fjord. Et par har i en årrække ynglet på Bognæs i Roskilde Kommune. I 2014 yngledede et par for første gang i nyere tid med succes ved Nordskoven i Frederikssund Kommune, og arten yngledede samme sted i 2015. Havørnen er på udpegningsgrundlaget for fuglebeskyttelsesområdet som yngle- og trækfugl.

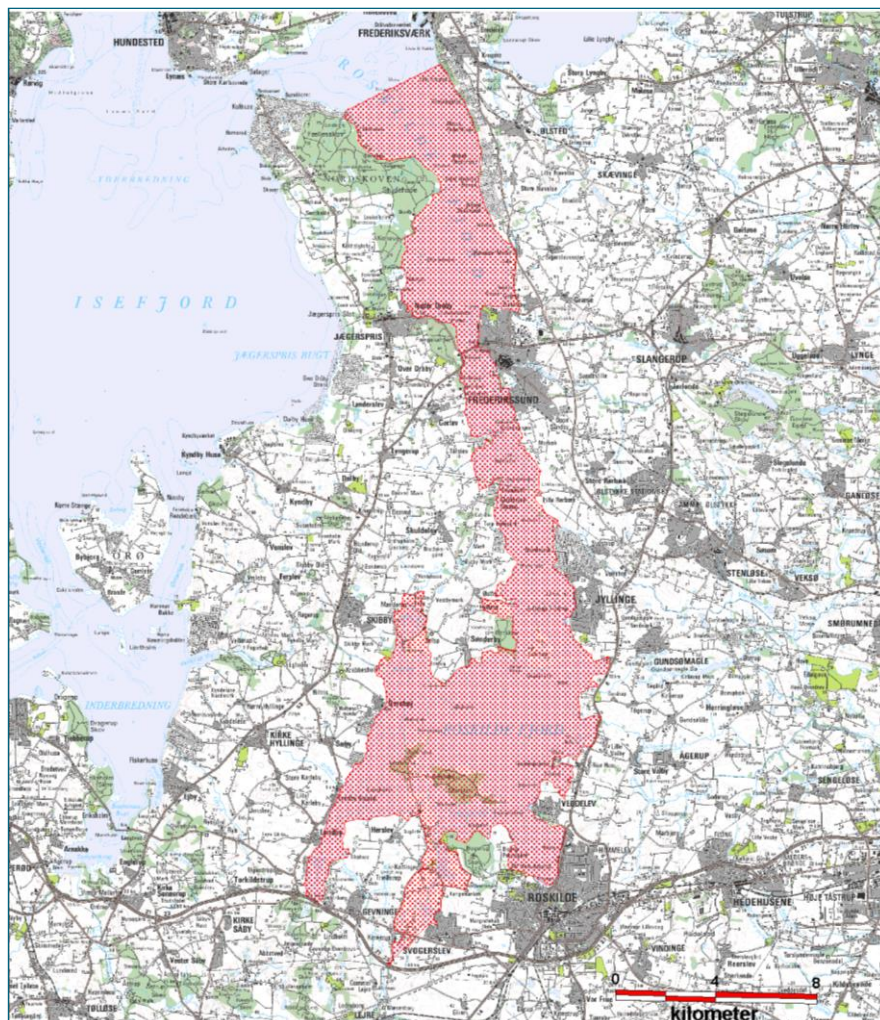
1.2. Fuglebeskyttelsesområdet

Roskilde Fjord er et af Danmarks 113 Fuglebeskyttelsesområder. Foruden selve fjorden og en del af de tilstødende strandenge, omfatter Fuglebeskyttelsesområdet (nr. 105) også Selsø Sø og den mod syd beliggende Kattinge Vig og Kattinge Sø. Roskilde Fjord er desuden udpeget som Habitatområde af hensyn til en række dyrearter, samt marine og terrestriske naturtyper.

Miljøministeriet har med virkning fra 1. september 1995 desuden udlagt Roskilde Fjord og Store Kattinge Sø som vildtreservat. Reservatordningen indebærer, at der i en række "kerneområder" er forbud mod jagt og hurtig motorbådssejls. Af hensyn til rugende fugle blev øer og holme i fjorden fredet i 1985.

Fredningen forbyder adgang i fuglenes yngletid fra 1. april til 15. juli. Reservatordningen udvider forbuddet til også at omfatte en 50 meter zone omkring en række øer.

Grundlaget for fuglebeskyttelsesområderne er Fuglebeskyttelsesdirektivet fra 1979, der har som formål at beskytte og forbedre vilkårene for de vilde fuglearter i EU, hvilket bl.a. sker ved, at medlemslandene opretter fuglebeskyttelsesområder.



Figur 6: Udstrækningen af fuglebeskyttelsesområde nr. 105 Roskilde Fjord, Kattinge Vig og Sø vist med rød raster.

I kraft af sit medlemskab af EU er Danmark forpligtiget til at opretholde en gunstig bevaringsstatus (Jf. Søgaard et al. 2003) for de fuglearter, som området er udpeget for. Udpegningsgrundlaget for Roskilde Fjord er sammenfattet i Tabel 1.

Fugletællingerne er med til at vise, om gunstig bevaringsstatus for fuglene i udpegningsgrundlaget for fuglebeskyttelsesområdet er opfyldt.

Tabel 1: Udpegningsgrundlag for fuglebeskyttelsesområde nr. 105 Roskilde Fjord, Kattinge Vig og Sø.

Art	Årsag til udpegning	Kriterier ¹ .
Sangsvane	T	F2, F4
Havørn	Y, Tn	F1, F2
Klyde	Y	F1
Fjordterne	Y	F1
Havterne	Y	F1
Dværgterne	Y	F1
Knopsvane	T	F4
Grågås	T	F4
Skeand	T	F4
Troldand	T	F4
Hvinand	T	F4
Stor skallesluger	T	F4
Blishøne	T	F4

¹ Y: Ynglende art. T: Trækfugle, der opholder sig i området i internationalt betydende antal.

Tn: Trækfugle, der opholder sig i området i nationalt betydende antal. Det er desuden angivet hvilke kriterier, der ligger til grund for vurderingen af, om arten opfylder ovennævnte betingelser:

- F1: arten er opført på Fuglebeskyttelsesdirektivets p.t. gældende Bilag I og yngler regelmæssigt i området i væsentligt antal, dvs. med 1 % eller mere af den nationale bestand.
- F2: arten er opført på Fuglebeskyttelsesdirektivets p.t. gældende Bilag I og har i en del af artens livscyklus en væsentlig forekomst i området, dvs. for talrige arter (T) skal arten være regelmæssigt tilbagevendende og forekomme i internationalt betydende antal, og for mere fåtallige arter (Tn), hvor områder i Danmark er væsentlige for at bevare arten i dens geografiske sø- og landområde, skal arten forekomme med 1 % eller mere af den nationale bestand.
- F4: arten er regelmæssigt tilbagevendende og forekommer i internationalt betydende antal, dvs. at den i området forekommer med 1 % eller mere af den samlede bestand inden for trækvejen af fuglearten.

2. METODE

Optællingerne i Roskilde Fjord har været gennemført i Roskilde Fjord efter samme metodik siden 1978 (Se tidligere årsrapporter for detailbeskrivelser).

Ynglefugletællingerne på øer og holme i fjorden er gennemført som totaloptællinger i fuglenes yngletid i maj-juni. På større øer, f.eks. Eskilsø, er tællingerne gennemført som en kombination af en gennemgang af potentielle yngleområder og optællinger fra faste observationsposter. På enkelte meget små holme har det været muligt at foretage tællingen fra båd, alternativt er optælleren gået i land og har talt fra en fast observationspost. Enkelte meget kystnære øer er optalt ved observationer fra land.

Det er tilstræbt på de enkelte lokaliteter at vælge den fremgangsmåde, der mindst muligt forstyrrer det lokale fugleliv.

Strandengstællingerne, der bortset fra Selsø Sø, ikke er blevet foretaget siden 2008, gennemførtes i maj måned 2015 som en kombination af to gennemgange af området suppleret med optællinger fra gode observationspunkter.

Fugleiagttagelser, andre relevante iagttagelser samt forhold vedrørende drift og pleje på de pågældende lokaliteter, er efterfølgende sammenfattet i de feltskemaer, der forefindes som bilag.

Alle fugle, der skønnedes at være lokale ynglefugle, blev registreret og samtidigt registreredes ikke-ynglende fugle, der rastede eller fouragerede inden for undersøgelsesområdet. Generelt kan følgende siges om opdelingen mellem sikre, mulige og ikke-ynglende fugle:

- **Sikre ynglepar:** tydelig afledningsadfærd hos gamle fugle (især vadefugle). Fugle set på eller ved rede (f.eks. ande- og vadefugle). Dununger set (f.eks. lappedykker, andefugle).
- **Sandsynlige/Mulige ynglepar:** syngende stationær han (f.eks. vandrikse, spurvefugle). Parringsadfærd (f.eks. ænder og rovfugle). Ængstelig kalden fra gamle fugle (f.eks. vadefugle, spurvefugle). Redebyggende fugle.
- **Ikke-ynglende fugle:** øvrige observationer. For mange vandfugle er der en tendens til, at de optræder flokkevis. En enkelt observation af en syngende han af en art, der normalt ikke yngler på lokaliteten. Disse observationer forekommer hyppigst i træktiden, dvs. især i april-maj.



Figur 7: Rødben – ynglefugl på strandene omkring Roskilde Fjord.



Figur 8: Vibe – ynglefugl i Roskilde Fjord.



Figur 9: Fjordterne – ynglefugl i Roskilde Fjord.



Figur 10: Lilleø i Roskilde kommune, her set fra Jyllinge, er en vigtig lokalitet for ynglende fugle, bl.a. er Lilleø den vigtigste ynglelokalitet for havterne i Roskilde Fjord.



Figur 11: Udsigt fra Eskilsø i Frederikssund kommune mod Jyllinge i Roskilde Kommune. Øen er yngleplads for toppet lappedykker og gråstrubet lappedykker, knarand, skeand, gravand, trolldand samt en række arter af vadefugle, herunder udpegningsarten klyde.

1.3. Log-bog

I 2015 omfattede projektet, som i de tidligere år, 1-3 besøg i fuglenes yngletid (maj-juni) på alle øer og holme. Foruden registreringer af ynglende fugle blev foretaget en overordnet vurdering af naturforholdene på de enkelte lokaliteter (Tabel 2 og Bilag).

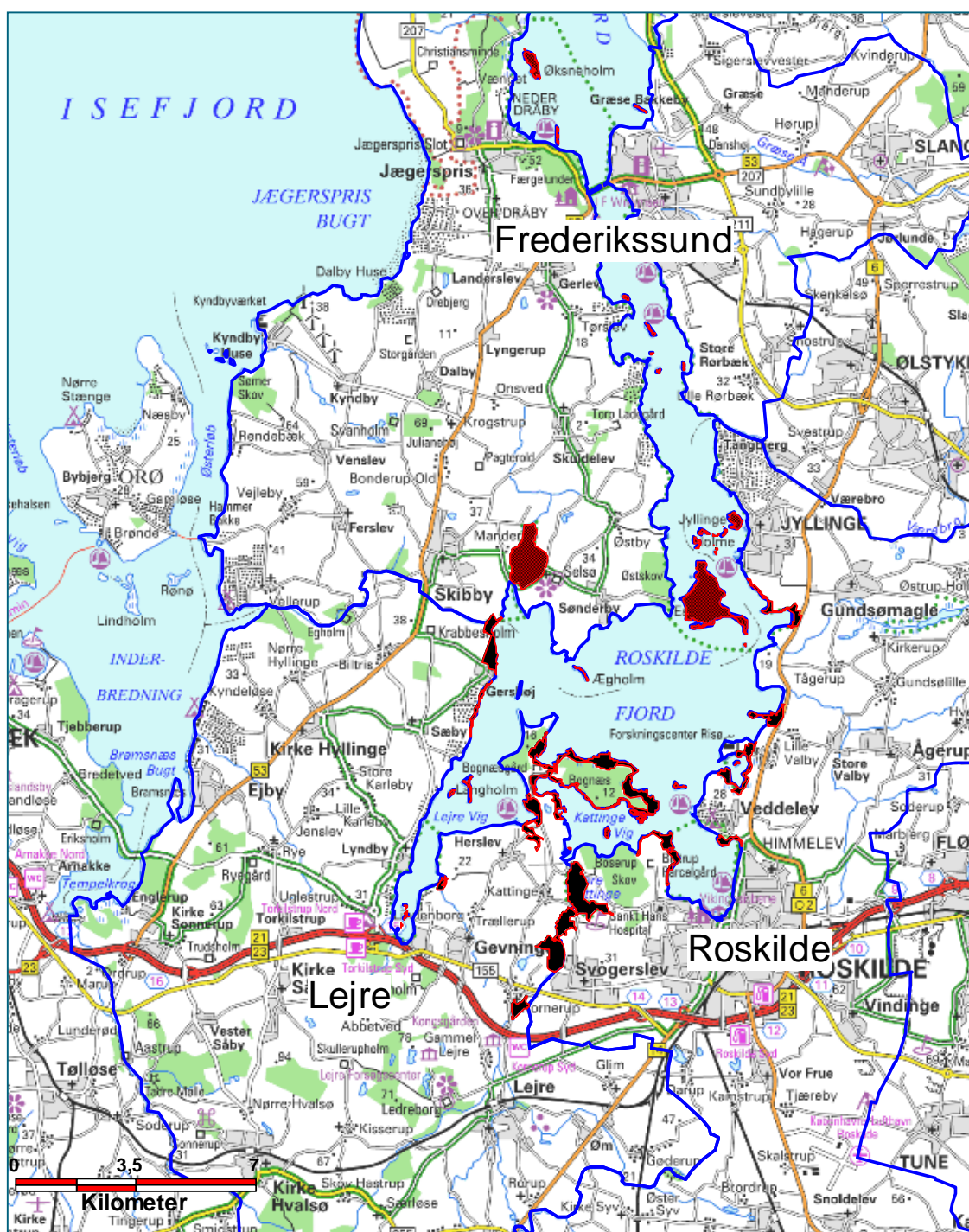
Tabel 2: Dækkede lokaliteter 2015. (Observatører: PAH: Pelle Andersen-Harild, EMJ: Erik Mandrup Jacobsen). Bemærk, at ikke alle lokaliteter er dækket i 2015. Numrene henviser til Figur 13 til Figur 15.

Nr.	Lokaliteter	Dækket	Besøg i 2015	Kommune	Observatør
1	Hesteholmene	1978-2015	1	Lejre	PAH
2	Ringøen	1978-2015	1	Roskilde	PAH
3	Sivholm	1978-2015	1	Lejre	PAH
4	Elleore	1978-2015	1	Roskilde	PAH
5	Blak	1978-2015	1	Frederikssund	PAH
6	Ægholm	1978-2015	1	Frederikssund	PAH
7	Langholm L	1978-2015	2	Lejre	PAH
8	Hyldeholm Lejre	1978-2015	2	Lejre	PAH
9	Skovholmene	1978-2015	2	Lejre	PAH
10	Eskilsø	1978-2015	3	Frederikssund	PAH
11	Yderste Holm	1978-2015	1	Roskilde	PAH
12	Tobaksholm	1978-2015	1	Roskilde	PAH
13	Flængholm	1978-2015	1	Roskilde	PAH
14	Våddragerholmene	1978-2015	1	Roskilde	PAH
15	Lilleø	1978-2015	1	Roskilde	PAH
16	Langholm J	1978-2015	1	Roskilde	PAH
17	Køhlholm	1978-2015	1	Frederikssund	PAH
18	Gadekærsholmen	1978-2015	1	Frederikssund	PAH
19	Peberholmen	1978-2015	1	Frederikssund	PAH
20	Stenø S	1978-2015	1	Frederikssund	PAH
21	Stenø N	1978-2015	1	Frederikssund	PAH
22	Øksneholm	1978-2015	3	Frederikssund	PAH
23	Ammesholm	1978-2015	>3	Frederikssund	PAH
24	Hyldeholm Skuldelev	1978-2015	1	Frederikssund	PAH
25	Svaleø	1978-2015	1	Roskilde	PAH
26	Selsø Sø	1978-2015	2	Frederikssund	PAH, EMJ
27	Bløden	2007	0	Roskilde	-
28	Bolund	2007-2008	0	Roskilde	-
29	Sønderø	2007-2008	0	Roskilde	-
30	Parcelgården	2007	0	Roskilde	-
31	Vigen	2007-2008	0	Roskilde	-

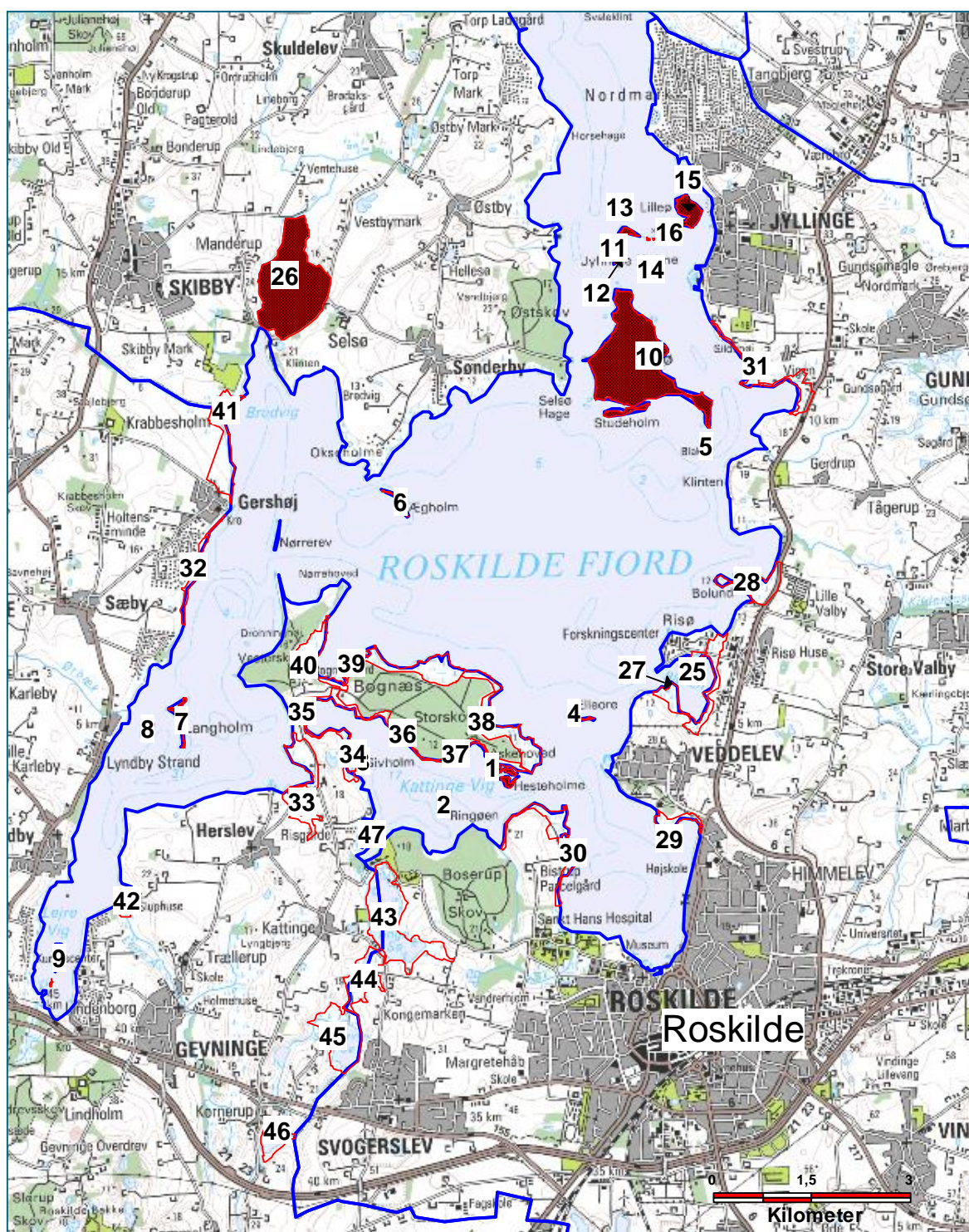
Nr.	Lokaliteter	Dækket	Besøg i 2015	Kommune	Observatør
32	Strandeng ved Gershøj	2007	0	Lejre	-
33	Strandenge ved Herslev Havn	2007	0	Lejre	-
34	Møllenæb og Hjælmsholm på Bognæs	2007	0	Lejre	-
35	Gadekæret på Bognæs	2007	0	Lejre	-
36	Smørvig på Bognæs	2007	0	Lejre	-
37	Kragevig på Bognæs	2007	0	Lejre	-
38	Egehoved – Askehoved på Bognæs	2007	0	Lejre	-
39	Gundeløv Hage og Kongshage på Bognæs	2007	0	Lejre	-
40	Ølvig på Bognæs	2007	0	Lejre	-
41	Strandenge nord for Gershøj	2008	0	Lejre	-
42	Lejre Ås udmunding	2008	0	Lejre	-
43	Store Kattinge Sø	2008	0	Roskilde/Lejre	-
44	Lille Kattinge Sø	2008	0	Roskilde/Lejre	-
45	Svogerslev Sø	2008	0	Lejre	-
46	Kornerup Sø	2008	0	Roskilde/Lejre	-
47	Slinken	2011-2015	1	Lejre	PAH



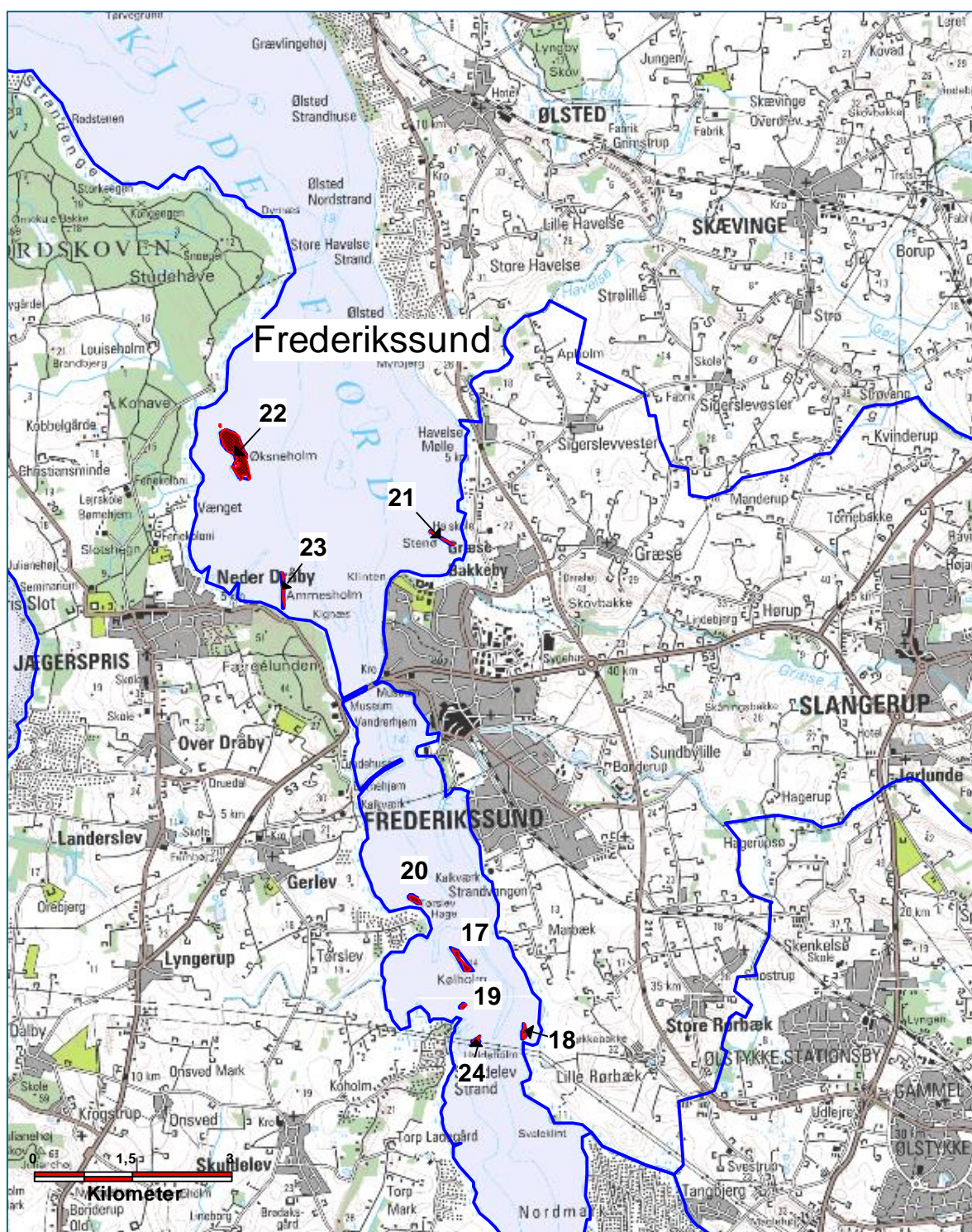
Figur 12: Ægholm i Roskilde Fjord.



Figur 13: Oversigtskort over Roskilde Fjord. Alle lokaliteter dækket i mindst ét af årene 2007-2015 er vist. Kommunegrænser er vist med blåt.



Figur 14: Besøgte lokaliteter (vist med raster) i Roskilde Fjord syd 2015. Tomme polygoner er lokaliteter, der er dækket i tidligere år men ikke i 2015. Numrene henviser til Tabel 2.



Figur 15: Besøgte lokaliteter (vist med raster) i Roskilde Fjord nord 2015. Numrene henviser til Tabel 2.

3. RESULTATER

Årets resultater omfatter følgende:

- Lokalitetsopdelt årsoversigt over arter per lokalitet i hele fjorden, eksklusiv Selsø Sø (Tabel 3).
- Tabel over bestandsudvikling i Roskilde Fjord 1978-2015 på de "gamle" lokaliteter, dvs. eksklusiv Selsø Sø (Tabel 4).
- Tabel med bestandsudvikling for Selsø Sø 1970-2015 (Tabel 5).
- Feltskemaer 2015 med oplysninger om fugle og naturforhold m.m. for de enkelte lokaliteter (Bilag).
- Excel-fil med bestandsudvikling 1978-2015 for alle arter på de enkelte lokaliteter hver for sig, opdelt på kommuner samt i fjorden som helhed.
- GIS oversigt med oplysninger om naturforhold, fugle m.m. (i 2015 kun holme i Frederikssund Kommune).



Figur 16: Sorthovedet måge. Yngleadfærd blev set ved Selsø Sø i 2015, men det er tvivlsomt, om arten ynglede med succes.

Tabel 3: Resultater 2015 for alle øer og holme, der er dækket i hele perioden, dvs. eksklusiv Selsø Sø. Udpegningsarter er vist med **fed** skrift. Foruden de anførte udpegningsarter ynglende 1 par havørne på Bognæs i Lejre Kommune og endnu 1 par ved Nordskoven i Frederikssund kommune.

2015	01-Heste-holmene	02-Ringøen	03-Sivholm	04-Elleøre	05-Blak	06-Ægholm	07-Lang-holm L	08-Hylde-holm Lejre	09-Skovhol-	10-Eskilsø	11-Yderste Holm	12-Tobaks-holm	13-Flæng-holm	14-Vådrra-ærholmene	15-Lilleø	16-Lang-holm J	17-Køholm	18-Gade-kærsolmen	19-Peber-holmen	20-Stenø S	21-Stenø N	22-Øksne-holm	23-Amme-holm	24-Hylde-holm Skuld-	25-Svaleø	47-Slinken	Sum 2015
Toppet lappedykker	0	0	0	0	0	0	0	0	6	4	0	0	0	0	0	0	0	0	0	0	0	0	0	0	0	0	10
Gråstrubet lappedykker	0	0	0	0	0	0	0	0	0	6	0	0	0	0	0	0	0	0	0	0	0	0	0	0	0	0	6
Lille lappedykker	0	0	0	0	0	0	0	0	0	0	0	0	0	0	0	0	0	0	0	0	0	0	0	0	0	0	0
Skarv	0	0	0	0	0	0	0	0	0	0	0	0	0	0	0	0	0	0	0	0	0	0	0	0	0	0	0
Knopsvane	0	10	1	18	1	1	20	8	7	3	10	5	10	0	6	8	12	0	0	0	0	20	0	1	5	0	146
Grågås	0	0	3	10	0	1	6	0	9	3	0	0	2	0	0	1	6	0	0	0	0	2	0	0	1	0	44
Gråand	0	4	2	6	0	0	2	3	4	15	0	0	0	0	5	0	0	0	0	0	0	4	0	1	0	0	46
Knarand	0	0	0	0	0	0	1	0	0	6	0	0	0	0	0	0	0	0	0	0	0	0	0	0	0	0	7
Spidsand	0	0	0	0	0	0	0	0	0	0	0	0	0	0	0	0	0	0	0	0	0	0	0	0	0	0	0
Pibeand	0	0	0	0	0	0	0	0	0	0	0	0	0	0	0	0	0	0	0	0	0	0	0	0	0	0	0
Krikand	0	0	0	0	0	0	0	0	0	0	0	0	0	0	0	0	0	0	0	0	0	0	0	0	0	0	0
Atlingand	0	0	0	0	0	0	0	0	0	0	0	0	0	0	0	0	0	0	0	0	0	0	0	0	0	0	0
Skeand	0	0	0	0	0	0	0	0	0	10	0	0	0	0	0	0	0	0	0	0	0	0	0	0	0	0	10
Gravand	0	2	4	8	2	0	4	0	0	40	0	0	0	0	2	0	0	0	0	0	0	20	0	1	0	0	83
Troldand	0	5	0	2	0	0	3	8	8	5	1	0	0	0	0	0	0	0	0	0	0	0	0	0	0	0	32
Taffeland	0	0	0	0	0	0	0	0	0	0	0	0	0	0	0	0	0	0	0	0	0	0	0	0	0	0	0
Ederfugl	0	15	1	25	35	60	37	15	4	2	20	10	55	1	20	20	250	0	0	0	0	230	0	8	10	0	818
Toppet skallesluger	0	2	0	2	0	0	0	6	0	8	0	0	0	0	0	0	0	0	0	0	0	6	0	40	0	0	64
Rørhøg	0	0	0	0	0	0	0	0	0	1	0	0	0	0	0	0	0	0	0	0	0	0	0	0	0	0	1

2015	01-Heste- holmene	02-Ringøen	03-Sivholm	04-Elleore	05-Biak	06-Fegholm	07-Lang- holm L	08-Hylde- holm Lejre	09-Skovhol-	10-Eskilsø	11-Yderste Holm	12-Tobaks- holm	13-Flæng- holm	14-Vådøra- øerholmene	15-Lilleø	16-Lang- holm J	17-Køholm	18-Gade- kærsholmen	19_Peber- holmen	20-Stenø S	21-Stenø N	22-Øksne- holm	23-Amme- holm	24-Hylde- holm Skuld-	25-Svaleø	47-Slinken	Sum 2015
Grønbenet rørhøne	0	0	0	0	0	0	0	0	1	1	0	0	0	0	0	0	0	0	0	0	0	0	0	0	0	2	
Blishøne	0	3	0	0	0	0	0	0	8	4	0	0	0	0	0	0	0	0	0	0	0	0	0	0	0	15	
Strandskade	1	3	0	2	1	1	4	2	3	20	1	2	4	0	13	2	4	0	0	0	0	20	0	0	1	0	84
Vibe	0	0	0	0	0	0	0	0	0	10	0	0	0	0	3	0	0	0	0	0	0	2	0	0	0	15	
Stor præstekrave	0	0	0	0	0	0	0	0	0	0	0	0	0	0	0	0	0	0	0	0	0	0	0	0	0	0	
Dobbeltbekkasin	0	0	0	0	0	0	0	0	0	0	0	0	0	0	0	0	0	0	0	0	0	0	0	0	0	0	
Rødben	0	0	0	0	0	0	0	0	0	7	0	0	0	0	1	0	0	0	0	0	0	2	0	0	0	10	
Alm. Ryle	0	0	0	0	0	0	0	0	0	0	0	0	0	0	0	0	0	0	0	0	0	0	0	0	0	0	
Klyde	0	0	0	0	0	0	0	0	0	7	0	0	0	0	5	0	0	0	0	0	12	0	0	8	0	32	
Sorthovedet måge	0	0	0	0	0	0	0	0	0	0	0	0	0	0	0	0	0	0	0	0	0	0	0	0	0	0	
Svartbag	0	1	0	1	1	2	2	1	1	1	2	2	4	1	0	3	4	0	0	0	0	10	0	1	1	0	38
Sildemåge	0	0	0	0	0	0	0	0	0	0	1	0	1	0	0	0	0	0	0	0	0	3	0	0	0	5	
Sølvmåge	0	50	0	225	0	0	90	40	30	0	80	45	60	0	150	80	130	0	0	0	0	450	0	10	5	1445	
Stormmåge	0	0	0	1	35	10	0	0	5	0	5	0	5	0	30	60	10	0	0	0	0	200	0	20	30	411	
Hættemåge	0	0	0	0	0	0	0	0	0	0	0	0	0	0	5	0	0	0	0	0	0	250	0	0	0	10	265
Rovterne	0	0	0	0	0	0	0	0	0	0	0	0	0	0	0	0	0	0	0	0	0	0	0	0	0	0	
Splitterne	0	0	0	0	0	0	0	0	0	0	0	0	0	0	0	0	0	0	0	0	0	0	0	0	0	0	
Fjordterne	0	0	0	0	0	0	0	0	0	0	0	0	0	0	0	0	4	0	0	0	0	6	0	0	0	10	20
Havterne	0	0	0	6	0	0	0	0	3	1	0	0	0	0	0	0	0	0	0	0	0	0	0	0	0	30	
Dværgterne	0	0	0	0	0	0	0	0	0	0	0	0	0	0	0	0	0	0	0	0	0	0	0	0	0	0	
Sum	1	95	11	306	75	75	169	83	89	154	120	64	141	2	240	174	420	0	0	0	0	1257	0	82	61	20	3639

Tabel 4: Bestandsudvikling 1978-2015 på de "gamle" lokaliteter dækket hele perioden, dvs. eksklusiv Selsø Sø samt strandenge og andre lokaliteter kun dækket enkelte år i perioden. Udpegningsarter er vist med **fed** skrift.

	1978	1979	1980	1981	1982	1983	1984	1985	1986	1987	1988	1989	1990	1991	1992	1993	1994	1995
Toppet lappedykker	0	0	0	1	4	13	7	2	4	4	2	9	8	4	8	9	10	10
Gråstrubet lappedykker	0	0	0	0	0	0	0	0	2	2	1	1	0	0	0	0	2	12
Lille lappedykker	0	0	0	0	0	0	0	0	0	0	0	0	0	0	0	0	0	0
Knopsvane	265	178	309	372	292	431	631	479	586	416	643	614	501	660	856	893	524	557
Grågås	2	4	11	2	3	7	9	11	13	19	20	12	11	20	21	18	27	28
Gråand	10	14	14	10	20	26	40	42	28	38	49	50	54	54	58	39	51	77
Knarand	0	0	0	0	0	0	0	0	0	0	0	1	1	0	0	1	1	9
Spidsand	0	0	0	0	0	0	0	0	1	2	2	3	1	1	3	0	2	7
Pibeand	0	0	0	0	0	0	0	0	0	0	2	2	1	0	0	0	0	0
Krikand	0	0	0	0	0	0	0	0	1	1	5	5	3	4	1	0	0	0
Atlingand	0	0	0	0	0	0	0	0	0	1	0	0	3	1	0	0	0	0
Skeand	1	1	0	0	0	0	0	1	4	8	11	31	8	24	7	5	17	16
Gravand	11	11	14	8	6	14	9	4	7	5	6	5	7	9	5	4	2	4
Troldand	0	1	0	3	1	18	10	12	13	10	12	18	16	13	20	7	17	24
Taffeland	0	0	0	0	0	0	0	0	0	0	0	0	0	0	0	0	0	1
Ederfugl	0	0	0	0	0	1	1	3	1	2	5	15	2	15	27	6	28	28
Toppet skallesluger	0	0	0	0	0	0	0	0	0	0	0	0	0	0	0	0	0	0
Rørhøg	0	0	0	0	0	0	0	0	0	0	0	0	1	1	2	1	0	1
Grønbenet rørhøne	0	0	1	1	0	1	5	2	1	4	1	5	4	3	3	0	0	6
Blishøne	1	0	3	2	8	26	40	14	19	22	28	43	35	46	34	42	28	41
Strandskade	89	71	102	97	120	116	147	167	130	108	125	147	152	136	129	146	141	191
Vibe	24	15	38	20	47	34	118	62	53	48	86	59	49	55	32	38	28	44
Stor præstekrave	8	18	19	22	24	17	16	17	15	9	8	17	16	18	14	19	19	17

	1978	1979	1980	1981	1982	1983	1984	1985	1986	1987	1988	1989	1990	1991	1992	1993	1994	1995
Dobbeltbekkasin	0	0	0	0	0	0	0	0	0	1	0	0	0	0	0	0	0	0
Rødben	22	27	29	32	36	29	70	70	63	51	73	68	40	32	32	11	28	32
Alm. Ryle	0	0	0	0	0	0	0	0	0	0	1	1	0	1	1	0	0	1
Klyde	41	80	82	80	122	92	135	126	96	102	130	102	104	137	104	87	116	104
Sorthovedet måge	0	0	0	0	0	0	0	0	0	0	0	0	0	0	0	0	0	0
Svartbag	0	1	1	3	3	6	7	4	5	7	7	6	10	15	12	10	14	22
Sildemåge	0	0	0	0	0	0	0	0	0	0	0	0	0	0	0	0	0	0
Sølvmåge	510	597	716	888	894	751	760	909	791	847	925	835	786	874	952	1173	1184	1227
Stormmåge	865	1026	1095	1609	1387	1317	1491	1787	1770	1600	1811	1630	1359	1172	1759	1731	2164	2023
Hættemåge	6491	6696	6910	8303	10517	14767	13982	14957	16544	15203	13866	7767	6906	5991	5885	6589	7762	6945
Rovterne	0	0	0	0	0	0	0	0	0	0	0	0	0	0	0	0	0	0
Splitterne	3	3	1	1	1	0	0	0	0	0	0	0	0	1	0	0	0	0
Fjordterne	160	235	224	318	371	331	324	401	423	436	496	433	354	382	344	378	363	324
Havterne	113	145	170	157	180	177	215	193	293	232	208	238	213	178	226	218	301	306
Dværgterne	25	6	4	15	9	15	17	20	20	28	25	24	20	24	23	23	11	15
Sum	8641	9129	9743	11944	14045	18189	18034	19283	20883	19206	18548	12141	10665	9871	10558	11448	12840	12072

	1996	1997	1998	1999	2000	2001	2002	2003	2004	2005	2006	2007	2008	2009	2010	2011	2012	2013	2014	2015
Toppet lappedykker	4	14	9	11	6	10	12	28	7	16	21	12	17	17	17	15	12	6	9	10
Gråstrubet lappedykker	2	5	13	10	7	5	9	10	8	12	10	12	15	4	4	6	3	3	7	6
Lille lappedykker	0	2	4	5	3	3	2	4	3	5	3	0	2	3	0	1	0	0	0	0
Skarv	0	0	0	0	0	0	0	0	0	0	0	0	0	0	0	0	0	0	1	0
Knopsvane	138	398	552	503	478	454	391	377	355	503	326	210	269	385	254	227	259	333	190	146
Grågås	47	23	51	44	45	71	51	43	36	75	71	27	34	44	72	57	44	52	32	44
Gråand	67	56	60	64	101	88	61	55	66	73	41	63	52	40	41	56	62	59	44	46
Knarand	1	1	1	1	4	2	2	4	6	3	7	12	15	13	14	15	10	8	17	7
Spidsand	5	1	2	1	3	4	1	0	0	0	1	0	1	0	1	0	0	0	0	0
Pibeand	4	4	6	4	4	4	2	1	1	4	1	2	3	2	5	6	0	2	3	0
Krikand	0	2	2	0	5	3	3	0	0	0	2	1	3	2	0	1	0	0	1	0
Atlingand	0	1	1	1	2	3	0	2	4	0	3	0	0	0	2	1	0	0	0	0
Skeand	14	9	9	7	12	9	7	15	8	10	13	1	5	3	12	26	12	12	21	10
Gravand	4	18	6	7	2	3	1	3	3	9	12	64	102	87	82	80	109	95	79	83
Troldand	33	31	31	28	21	34	40	32	23	30	13	40	29	27	31	44	28	41	44	32
Taffeland	1	3	0	1	0	2	0	0	0	-	0	4	7	1	2	0	4	0	5	0
Ederfugl	27	68	94	100	107	175	150	245	344	389	273	530	525	375	472	390	510	642	760	818
Toppet skallesluger	0	0	0	0	120	131	129	60	67	80	52	57	50	67	44	73	29	57	50	64
Rørhøg	0	0	1	1	0	0	0	0	0	0	0	1	0	1	0	0	1	0	1	1
Grønbenet rørhøne	3	2	3	3	3	4	3	3	2	5	4	3	7	4	2	1	0	1	2	2
Blishøne	40	30	29	29	25	37	23	62	29	40	38	41	21	37	21	16	20	8	9	15
Strandskade	142	148	130	118	131	107	96	100	92	99	112	98	97	91	94	78	74	83	87	84
Vibe	26	10	10	4	21	14	15	14	14	17	10	16	13	15	15	21	30	15	14	15
Stor præstekrave	16	14	15	13	19	7	9	7	8	8	5	7	4	1	3	5	1	3	0	0

	1996	1997	1998	1999	2000	2001	2002	2003	2004	2005	2006	2007	2008	2009	2010	2011	2012	2013	2014	2015
Dobbeltbekkasin	0	0	0	0	0	0	0	0	0	0	0	0	0	0	0	0	0	0	0	0
Rødben	23	20	18	11	21	19	12	10	12	13	14	10	14	11	12	14	18	10	7	10
Alm. Ryle	0	0	0	0	0	0	0	0	0	0	1	0	0	0	0	0	1	0	0	0
Klyde	93	101	78	54	70	85	104	63	64	72	58	32	40	17	59	51	49	47	32	32
Sorthovedet måge	0	0	0	0	0	0	0	0	0	0	0	0	0	0	1	1	0	1	1	0
Svartbag	23	28	32	28	38	29	35	40	42	45	35	38	42	28	35	34	29	40	38	38
Sildemåge	0	0	1	2	4	4	3	4	5	7	6	7	5	2	5	6	6	2	4	5
Sølvmåge	1175	1428	1285	1277	657	1356	1731	1832	1948	2047	1623	1845	2154	1016	2248	2387	1761	2325	1565	1445
Stormmåge	2277	2384	2378	2222	1722	1633	2356	1977	2033	1811	1419	1466	1116	647	726	503	457	564	535	411
Hættemåge	7042	6857	6116	4706	4871	4877	3549	1247	1175	641	641	597	595	87	180	357	363	212	359	265
Rovterne	0	0	0	0	0	0	0	0	0	0	0	0	0	0	1	0	0	0	0	0
Splitterne	0	0	0	0	0	0	0	0	0	0	0	0	0	0	0	0	0	0	0	0
Fjordterne	213	250	247	185	140	125	132	120	96	89	82	105	50	26	47	73	24	61	41	20
Havterne	259	321	313	243	197	119	227	180	155	136	90	126	88	106	76	76	114	95	58	30
Dværgterne	13	10	8	11	2	0	0	0	0	0	0	0	0	0	0	0	0	0	0	0
Sum	11692	12239	11505	9694	8841	9417	9156	6538	6606	6239	4987	5427	5375	3159	4578	4621	4030	4777	4016	3639

Tabel 5: Bestandsudvikling Selsø Sø 1970-2015. Udpegningsarter er vist med **fed** skrift. Bemærk, at der ikke er data fra 2006. For de sent ynglende arter som troidand og taffeland, er tallene suppleret med data fra DOFbasen.dk. De viste tal er summen af mulige + sandsynlige + sikre ynglepar, dvs. det højest mulige. For sikre + sandsynlige ynglepar henvises til DOFbasen.dk.

	1970	1980	1986	1987	1988	1989	1990	1991	1992	1993	1994	1995	1996	1997	1998	1999	2000
Lille lappedykker	0	1	0	0	0	0	6	2	1	1	1	2	2	1	0	2	1
Toppet Lappedykker	15	30	30	25	25	35	20	25	25	20	20	15	15	20	19	10	25
Gråstrubet lappedykker	3	2	0	0	0	0	1	0	0	1	0	0	0	1	1	0	0
Sorthalset lappedykker	1	0	0	0	0	0	2	0	0	0	0	0	1	0	0	0	0
Skarv	0	0	0	0	0	0	0	0	0	0	0	0	0	0	0	0	0
Knopsvane	10	25	21	10	12	15	15	15	15	17	13	15	6	9	9	15	16
Grågås	25	30	32	25	35	30	30	21	12	15	17	16	14	8	10	20	23
Gravand	1	3	2	2	3	2	5	1	1	4	?	1	1	2	2	2	2
Knarand	0	2	0	0	0	1	1	?	1	1	0	1	1	1	2	1	3
Krikand	0	0	2	2	2	2	2	0	0	0	0	0	0	0	0	0	0
Gråand	10	10	10	10	17	15	15	15	13	15	16	13	14	16	13	15	17
Atlingand	1	2	0	0	1	0	1	1	1	1	0	0	0	0	0	1	3
Skeand	1	4	5	6	4	4	3	4	4	5	5	2	4	4	5	5	7
Taffeland	2	10	5	6	4	4	5	5	5	1	6	4	3	3	2	4	4
Troidand	1	10	5	5	5	5	5	5	3	4	2	2	2	3	5	4	4
Toppet skallesluger	1	3	2	1	2	2	2	1	?	0	0	0	0	0	0	0	0
Rørhøg	0	0	0	0	0	0	0	0	0	0	0	0	0	0	0	0	0
Vandrikse	0	2	0	1	1	2	4	2	1	1	1	0	1	0	0	0	0
Grønbenet rørhøne	10	5	4	5	5	5	7	5	4	6	6	3	4	2	1	2	0
Blishøne	35	30	10	12	25	35	30	25	20	20	15	15	15	15	15	20	20
Strandskade	0	0	2	2	1	1	1	2	2	1	1	1	1	1	2	1	2
Klyde	0	2	1	12	4	2	2	2	0	0	0	0	0	20	54	55	66
St. præstekrave	0	2	2	3	2	1	1	1	1	1	1	1	0	2	2	2	3
Vibe	0	20	5	3	7	5	2	2	3	4	6	4	3	4	4	5	4

	1970	1980	1986	1987	1988	1989	1990	1991	1992	1993	1994	1995	1996	1997	1998	1999	2000
Dobbeltbekkasin	2	5	6	6	10	10	8	7	5	3	6	5	4	3	4	4	4
Rødben	1	10	7	7	4	4	6	5	5	3	3	3	2	4	4	3	3
Hættemåge	4500	6730	4000	4200	5500	4500	1200	1100	800	600	725	600	440	400	305	352	310
Stormmåge	0	0	0	0	0	0	0	0	0	0	1	1	0	0	0	2	1
Sølvmåge	0	0	2	3	3	3	2	2	2	1	0	0	0	0	0	0	0
Fjordterne	0	0	0	0	0	0	0	0	0	0	0	0	0	1	5	10	13
Dværgterne	2	0	0	0	0	0	0	0	0	0	0	0	0	0	0	3	0
Engpiber	0	0	0	0	0	6	5	3	5	4	2	1	3	3	3	2	3
Gul vipstjert	0	0	0	0	0	0	4	3	2	2	2	2	2	3	2	2	2
Nattergal	0	0	0	0	0	0	0	0	0	0	0	0	1	1	2	2	3
Bynkefugl	0	0	0	0	0	0	1	0	0	0	0	0	0	0	0	0	0
Græshoppesanger	0	0	0	0	0	0	3	0	1	0	0	0	1	0	0	0	1
Sivsanger	0	0	0	0	0	0	0	0	0	0	0	0	0	0	0	0	2
Kærsanger	0	0	0	0	0	0	0	0	0	0	0	0	0	0	0	0	4
Skægmejse	0	0	0	0	0	0	1	0	1	1	1	1	1	0	0	1	0
Rørspurv																	

	2001	2002	2003	2004	2005	2006	2007	2008	2009	2010	2011	2012	2013	2014	2015
Lille lappedykker	2	0	3	1	2		2	0	1	0	0	1	0	0	1
Toppet lappedykker	20	15	10	16	10		15	8	10	11	8	9	6	6	10
Gråstrubet lappedykker	0	0	3	0	4		0	0	3	4	3	3	3	5	5
Sorthalset lappedykker	0	0	0	0	0		0	0	0	0	0	0	0	0	1
Skarv	0	0	0	0	40		177	145	121	220	188	305	269	276	310
Knopsvane	17	12	15	16	22		14	10	15	15	10	10	13	13	10
Grågås	20	25	40	34	55		55	28	55	51	47	57	42	40	22
Gravand	2	2	5	2	1		1	4	2	1	1	1	1	5	4
Knarand	3	3	10	5	8		20	9	3	4	10	9	4	6	8
Krikand	0	0	0	0	0		0	0	0	0	0	0	0	0	0
Gråand	15	20	25	22	26		20	15	8	10	10	15	15	15	15
Atlingand	3	2	4	4	4		2	1	4	1	5	3	1	3	2
Skeand	7	4	10	5	7		15	5	7	8	10	10	4	6	5
Taffeland	6	6	6	5	5		?	0	4	2	5	5	2	4	3
Troldand	12	10	15	9	20		?	0	10	7	5	5	13	3	3
Toppet skallesluger	0	0	0	0	0		0	0	0	0	0	0	0	0	0
Rørhøg	0	0	1	1	0		1	1	1	1	1	1	1	1	1
Vandrikse	1	0	1	1	0		0	0	0	1	0	0	0	0	1
Gr. benet rørhøne	2	2	3	1	1		?	1	0	2	0	0	0	1	2
Blishøne	20	20	25	20	20		40	30	15	15	15	20	15	20	20
Strandskade	1	1	2	1	2		1	2	2	2	2	2	1	2	2
Klyde	60	50	65	63	80		85	56	31	0	0	7	21	20	12
Stor præstekrave	2	2	3	2	2		1	0	2	0	0	2	2	3	1
Vibe	6	5	7	3	5		4	7	8	4	3	11	8	6	8
Dobbeltbekkasin	3	4	4	4	2		0	0	0	2	2	1	0	0	1

	2001	2002	2003	2004	2005	2006	2007	2008	2009	2010	2011	2012	2013	2014	2015
Rødben	4	4	2	4	3		2	1	6	3	3	2	2	4	4
Sorthovedet måge															1
Hættemåge	342	320	600	480	1040		1400	1300	1000	800	1200	950	925	725	600
Stormmåge	6	2	5	4	4		5	5	2	4	1	2	2	2	1
Sølvmåge	2	0	0	0	0		0	0	0	0	0	0	0	0	1
Fjordterne	6	5	15	8	6		8	4	15	0	5	24	14	25	11
Dværgterne	0	0	0	0	0		0	0	0	0	0	0	0	0	0
Engpiber	1	2	0	3	2		1	0	0	1	1	0	0	0	0
Gul vipstjert	4	4	3	3	4		1	1	3	3	2	1	1	2	3
Nattergal	2	1	2	2	2		0	3	1	1	2	2	2	2	3
Bynkefugl	0	0	0	0	0		0	0	0	1	0	0	0	0	0
Græshoppesanger	0	0	1	0	1		0	0	0	0	1	0	0	0	0
Sivsanger	5	0	1	4	1		3	6	2	4	9	9	8	13	14
Kærsanger	2	5	3	3	1		3	3	1	2	5	1	4	3	3
Rørsanger															5
Skægmejse	0	0	0	0	0		0	0	0	0	0	0	1	1	1
Rørspurv										5	10	5	3	5	8

4. SAMMENFATNING

Projektets primære afrapportering forefindes som feltskemaer i bilag og i det Excel regneark med alle resultater m.m., der også i 2015 er fremsendt til projektets tre kommuner i forbindelse med afrapporteringen.

I det følgende skal blot fremhæves enkelte mere overordnede tendenser.

1.4. Ynglefugle 2015 – med tilbageblik

Fuglebeskyttelsesområde nr. 105 Roskilde Fjord er udpeget for de ynglende Bilag 1-arter klyde, fjordterne, havterne og dværgterne. Dværgterner har ikke ynglet med sikkerhed i fjorden siden 2000, og i 2015 blev dværgterne slet ikke registreret i Roskilde Fjord eller Selsø Sø.

De øvrige ternearter er i markant tilbagegang set over hele perioden, og denne tendens fortsætter i 2014-2015.

I 2015 faldt antallet af ynglende fjordterner på fjordens øer og holme fra 41 par i 2014 til blot 20 par i 2015, og arten synes nu i reel risiko for at forsvinde helt som ynglefugl i fjorden. Dertil kommer dog yderligere 11 par ved Selsø Sø i 2015, hvor der i 2014 ynglede 25 par.

I 2013 og 2014 ynglede 25 par fjordterner på Svaleø i Roskilde Kommune, men denne koloni forsvandt af ukendte årsager i 2015. Ræve fra fastlandet kommer undertiden over på øen, og dette var også tilfældet i 2015, hvor rævespor sås på den vestlige side af øen. Derfor kan prædation fra have spillet en rolle i 2015.

For havterne er der tale om en bestandsnedgang fra 58 par i 2014 til 30 par i 2015, hvoraf de 20 par ynglede på Øksneholm.

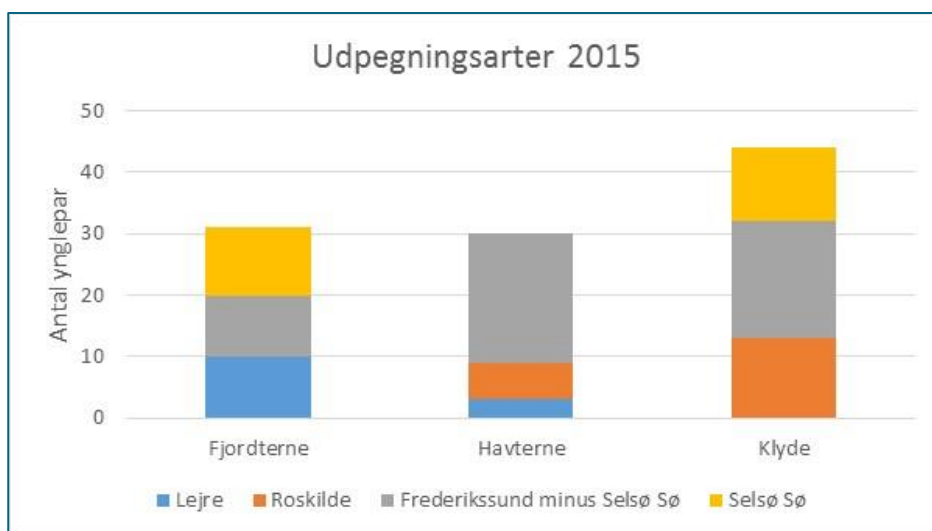
Årsagerne til de tidvise tilbagegange for havterne (og andre arter) på Øksneholm kan skyldes forekomsten af ræv, men det kan heller ikke udelukkes, at den tidvise tilstedeværelse af havørn har en vis indflydelse

For klyde var bestanden uændret 2014-2015 med 32 par begge år. Dertil kommer yderligere 12 par ved Selsø Sø. Set over hele perioden har klyden, ligesom ternerne, udvist tilbagegang i Roskilde Fjord (Figur 20).

Klydekolonien ved Selsø Sø opstod i forbindelse med et EU finansieret naturgenopretningsprojekt i 1996-1997. Kolonien talte allerede i 2008 56 ynglepar, men antallet af ynglepar faldt i 2009 af ukendte årsager til 24 par, og i 2010-2011 ynglede arten slet ikke med succes ved Selsø Sø. I 2012 sås atter enkelte rugende fugle ved Selsø Sø, og i 2014 og 2015 vurderedes bestanden til henholdsvis 20 og 12 ynglepar.

I 2015 var bestandene af "udpegningsarterne" således: klyde: 44 par (Roskilde: 13 par, Lejre 0 par og Frederikssund 31 par, heraf 12 par ved Selsø Sø), fjordterne: 31 par (Roskilde 0 par, Lejre 10 par på den nye lokalitet Slinken og Frederikssund 21 par, heraf 11 par ved Selsø Sø) og havterne: 30 par (Roskilde 6 par, Lejre 3 par og Frederikssund 21 par).

Den kommunale fordeling i 2015 af de 3 aktuelt ynglende udpegningsarter i Roskilde Fjord fremgår af Figur 17.



Figur 17: Kommunal fordeling (antal ynglepar) af ynglende udpegningsarter i 2015.

Den på landsplan fåtallige ynglefugl sorthovedet måge udviste i 2015 yngleadfærd ved Selsø Sø, men det er uvist, hvorvidt arten ynglede med succes.

Skægmejse er efter mange års fravær som ynglefugl i området atter registreret ynglende ved Selsø Sø i 2013-2015.

Et par Havørne ynglede atter med succes i 2015 på Bognæs i Lejre Kommune. Ved Nordskoven i den nordlige del af Roskilde Fjord (Frederikssund Kommune) har endnu et par havørne i flere år holdt fast til. I 2014 ynglede havørnen for første gang med succes i området, og også i 2015 ynglede arten her. Ørnenes fourageringsområde er især omkring Øksneholm, Stenø nord for Frederikssund og Ammesholm samt området omkring og nord for Dyrnæs.

Ses på den langsigtede udvikling (Tabel 4) nåede ynglefuglebestandene i fjorden efter en tiårig periode med fremgang for mange arter, især måger og terner, et foreløbigt maksimum på over 20.000 par i 1986. Derefter fulgte en tilbagegang for en række arter, hvilket bl.a. kunne tilskrives forekomsten af rotter på en del af holmene.

I første halvdel af 1990erne så tilbagegangen ud til at være standset for de fleste arter, bl.a. på grund af flere års intensiv rottebekæmpelse udført i forbindelse med ynglefugletællingerne. Denne stabilisering blev vendt til en ny tilbagegang i det samlede antal ynglende fugle, og det samlede antal ynglepar i 2015 var det næstlaveste registreret siden tællingernes start i 1978 (Figur 20).

En stor del af nedgangen i det samlede antal ynglende vandfugle, set over hele perioden, skyldes meget markante langsigtede tilbagegange i ynglebestandene af stormmåge og hættemåge. Vigtigste undtagelse fra det generelle indtryk af bestandstilbagegange er ederfugl og sølvmåge, der har udvist markante fremgange de senere år (Figur 20).



Figur 18: Trods langsigtet tilbagegang ynglede stormmågen fortsat med 411 par i Roskilde Fjord i 2015, med den største koloni på Øksneholm (200 par).

Det skal bemærkes, at bestandene af mange af de arter af ynglefugle, der gennem årene er gået markant tilbage i Roskilde Fjord, udviser tilsvarende tendenser på landsplan. Det gælder f.eks. knopsvane (Dofbasen.dk 2015), klyde (Bregnballe et al. 2015a), hættemåge (Bregnballe et al. 2015b), dværgterne, fjordterne og havterne (Pihl et al. 2015),

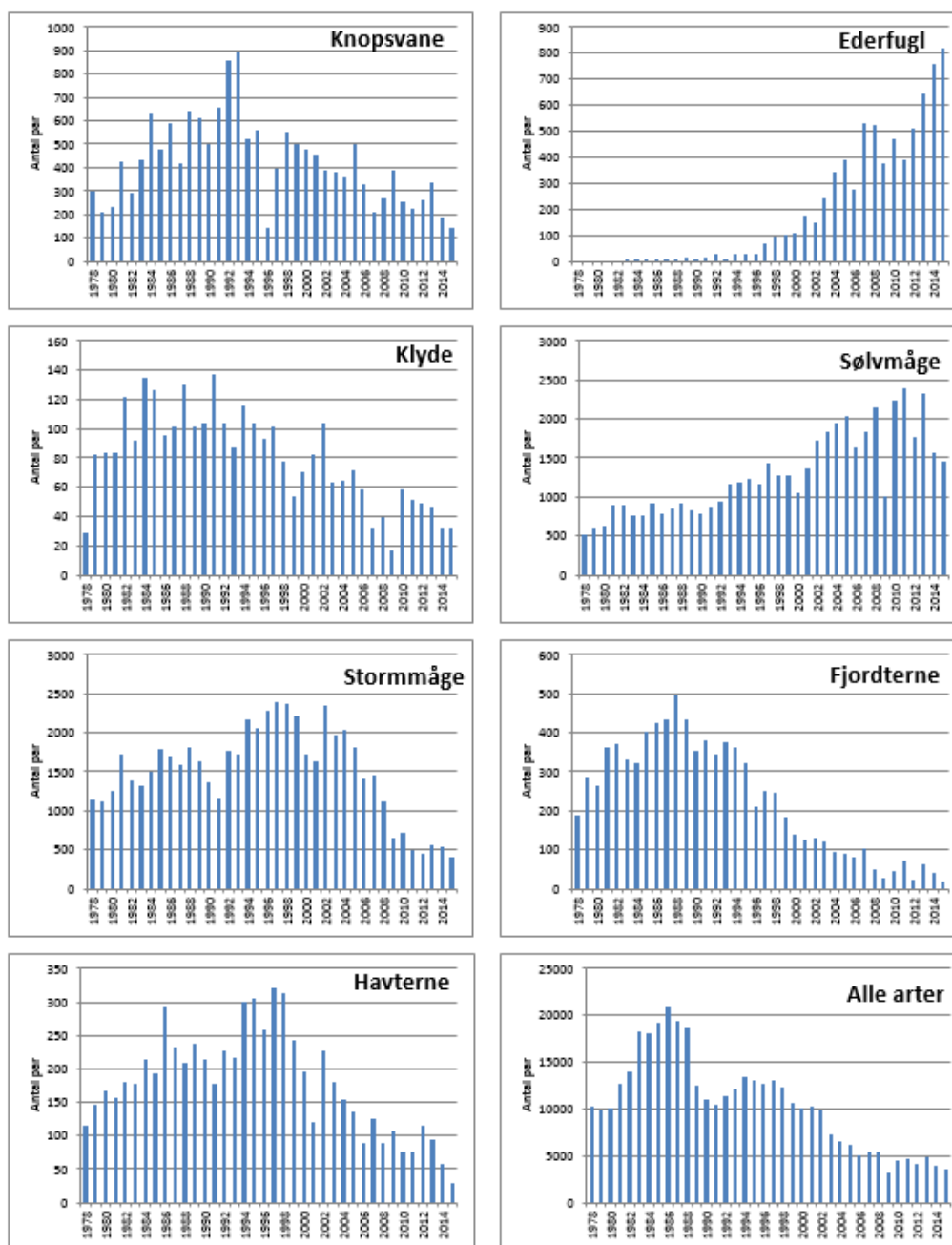
Derfor skal arternes retræte ikke nødvendigvis alene forklares med forringede livsvilkår specifikt i Roskilde Fjord.

Der er dog også eksempler på modsatrettede tendenser, som f.eks. stormmåge, der har udvist fremgang på landsplan i samme periode, som den er gået tilbage i antal i Roskilde Fjord (Nyegaard et al. 2015), og ederfugl, der synes at klare sig bedre i Roskilde Fjord end i landet som helhed (Dofbasen.dk 2015, Laursen & Møller 2014).

De strandenge og søer, der senest blev optalt i 2007-2008, rummede den gang, bortset fra Selsø Sø, ikke de store sjældenheder, og lokaliteterne huser så vidt vides fortsat ingen ynglende "udpegningsarter". Områderne fremstår imidlertid med stor landskabelig og oplevelsesmæssig værdi og må formodes fortsat at rumme bestande af karakterarter for enge og strandeng, der ellers er i tilbagegang herhjemme, såsom vibe, rødben, engpiber og gul vipstjert (Figur 19).



Figur 19: Gul vipstjert – her ved Bolund i Roskilde kommune – yngler fortsat på mange af strandengene omkring Roskilde Fjord.



Figur 20: Bestandsudvikling på alle øer og holme (dvs. eksklusiv Selsø Sø) 1978-2015 for udvalgte arter samt alle arter under ét.

1.1 Plejebenhov

På feltskemaerne, der er vedlagt rapporten som bilag, er for de enkelte lokaliteter foretaget en vurdering af naturforhold og plejebenhov. Afhængigt af lokaliteternes størrelse og problemernes omfang er beskrivelserne mere eller mindre detaljerede. For større

lokaliteter som Eskilsø eller Selsø Sø er der typisk tale om forslag vedrørende græsningspraksis, regulering af prædatorer og/eller rydning af vedplanter og høje urter.

Med hensyn til øer, holme og strandenge generelt bør fugletællingerne ledsages af en løbende overvågning af forekomsten af rotter, mink og ræve og en bekæmpelse bør i givet fald iværksættes. Eksempelvis ødelagde rotter efter alt at dømme (i 2007) alene på øen Kølholm en hættemågekoloni på 250 ynglepar, og netop hættemågen har været i særlig voldsom tilbagegang i fjorden siden slutningen af 1970'erne og frem til i dag.

Der blev ikke i 2015 fundet sikre tegn på forekomst af rotter på fjordens øer og holme, men rotter er en konstant potentiel trussel, og øerne bør årligt tjekkes for tilstedeværelse af rotter, og en bekæmpelse i givet fald iværksættes.

Det er derfor vigtigt årligt at undersøge holmene i februar-marts for forekomst af rotter.



Figur 21: Afgræssede enge med gul iris ved Selsø Sø i 2015.

5. REFERENCER

Andersen-Harild, P. & E. Hansen 1982-2002: Naturovervågning ved hjælp af fugletællinger. Roskilde Fjord. Årsrapporter fra Ornis Consult og Hovedstadsrådet.

Bregnballe, T., Thorup, O., Jacobsen, L.B. Kjeldsen, J.P. & Hansen, M. 2015a: Udviklingen i ynglebestanden af klyder i Danmark 1970-2014. – Dansk Orn. Foren. Tidsskr. 109-3: 121-133.

Bregnballe, T., Jørgensen, H.E., Christensen, C. & Drachmann, J. 2015b: Udviklingen i ynglebestanden af hættemåger i Danmark 1970-2010. – Dansk Orn. Foren. Tidsskr. 109-4: 179-192.

Dofbasen.dk 2015: <http://www.dofbasen.dk/ART/art.php>

Jacobsen, E.M. 1990-2005: Ynglefugle ved Selsø Sø. – Naturovervågningsrapporter fra Ornis Consult A/S og Hedeselskabet Miljø og Energi til Frederiksborg Amt.

Laursen K, Møller AP (2014) Long-Term Changes in Nutrients and Mussel Stocks Are Related to Numbers of Breeding Eiders *Somateria mollissima* at a Large Baltic Colony. PLoS ONE 9 (4): e95851. doi:10.1371/journal.pone.0095851.

Nyegaard, T., Larsen, J.D., Brandtberg, N. & Jørgensen, M.F. 2015 Overvågning af de almindelige fuglearter i Danmark 1975-2014. – Årsrapport for Punkttællingsprogrammet. Dansk Ornitologisk Forening.

Pihl, S., Holm, T.E., Clausen, P., Petersen, I.K., Nielsen, R.D., Laursen, K., Bregnballe, T. & Søgaard, B. 2015. Fugle 2012-2013. NOVANA. Aarhus Universitet, DCE – Nationalt Center for Miljø og Energi, 170 s. - Videnskabelig rapport fra DCE - Nationalt Center for Miljø og Energi nr. 125.

Roskilde, Frederikssund og Lejre Kommuner 2007-2014: Overvågning af ynglende fugle i Roskilde Fjord, med registrering af naturforhold. – Tværkommunal naturovervågning.

Søgaard, B., Skov, F., Ejrnæs, R. Nielsen, K.E., Pihl, S., Clausen, P., Laursen, K., Bregnballe, T., Madsen, J., Baatrup-Pedersen, A., Søndergaard, M., Lauridsen, T.L., Møller, P.F., Riis-Nielsen, T., Buttenschøn, R.M., Fredshavn, J., Aude, E. & Nygaard, B. 2003: Kriterier for gunstig bevaringsstatus. Naturtyper og arter omfattet af EF-habitatdirektivet & fugle omfattet af EF-fuglebeskyttelsesdirektivet. 3. Udgave. Danmarks Miljøundersøgelser. 462 s. – faglig rapport fra DMU, nr. 457. <http://faglige-rapporter.dmu.dk>.

Lokalitetsskemaer:

Lok. nr. Frederikssund Kommune:

5	Blak
6	Ægholm
10	Eskilsø
17	Kølholt
18	Gadekærsholmen
19	Peberholmen
20	Stenø S
21	Stenø N
22	Øksneholm
23	Ammesholm
24	Hyldeholm Skuldelev
26	Selsø Sø

Lok. nr. Roskilde kommune:

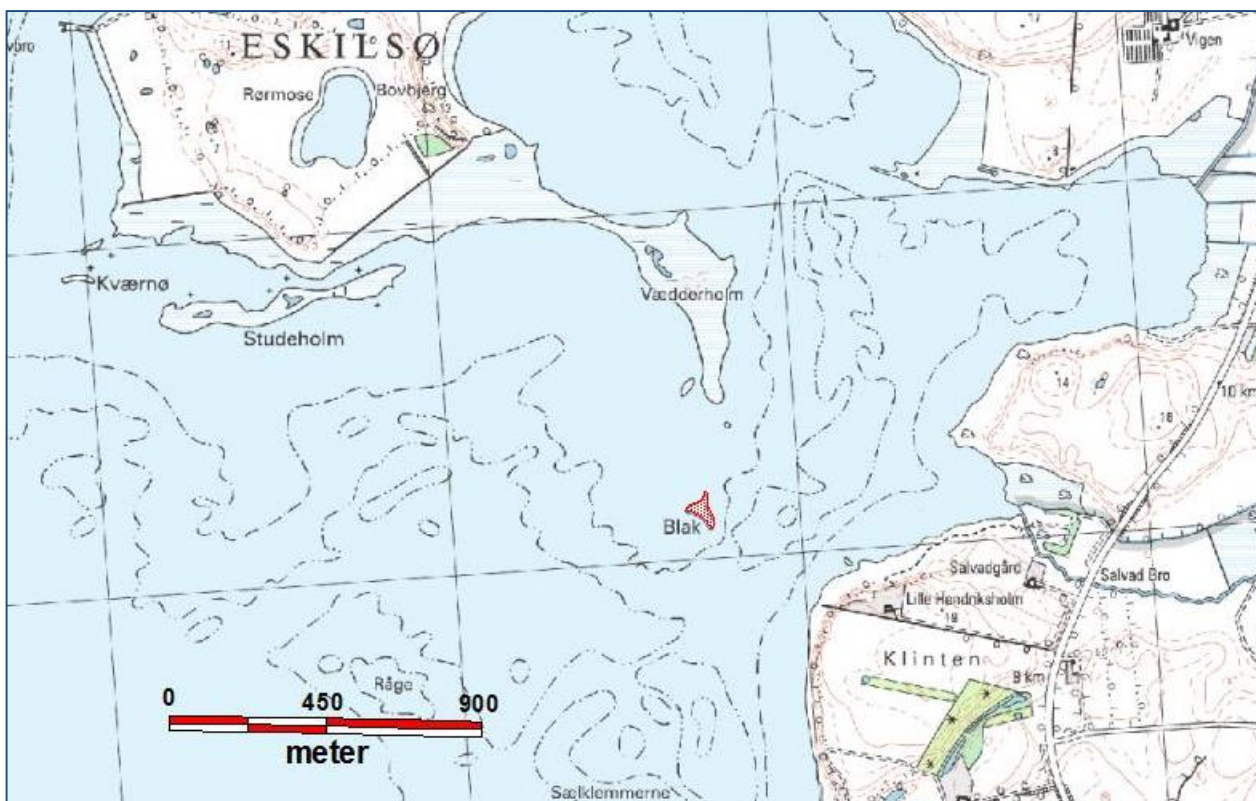
2	Ringøen
4	Elleore
11	Yderste Holm
12	Tobaksholm
13	Flængholm
14	Våddragerholmene
15	Lilleø
16	Langholm J
25	Svaleø

Lok. nr. Lejre Kommune:

1	Hesteholmene
3	Sivholm
7	Langholm L
8	Hyldeholm Lejre
9	Skovholmene
47	Slinken

Lokalitetsskema: Fælleskommunalt overvågningsprojekt i Roskilde Fjord 2015

Lokalitet: Blak
Kommune: Frederikssund
Besøgsdatoer: 31.5.2015
Observatører: Pelle Andersen-Harild



Beliggenhed

Lille holm syd for Eskilsø i Frederikssund Kommune

Nuværende drift: ingen

**Hvis yderligere plejeindsats er nødvendig afkryds typerne og det samlede omfang af behovet
(0: ingen; 1: mindre; 2: betydelig; 3: omfattende; ?: vides ikke)**

Afbrænding/tørveskrælning	0	Øge afgræsning	0	Bekæmpe invasive arter	0
Slåning/høslet	0	Mindske afgræsning	0	Nedsætte eutrofiering	0
Rørskær	0	Hæve vandstand	0	Ophøre gødskning	0
Rydde vedplanter	0	Ophøre dræning	0	Ophøre tilskuds fodring	0
Forstyrrelser fra færdsel	1	Løse hunde	0	Affald	0

Andre forhold vedrørende drift, pleje eller problemer på lokaliteten

På grund af decemberstormen 2013 er vegetationen på øen fortsat yderst sparsom og i atter 2015 var det meste af øen næsten vegetationsløs, hvilket medfører stærkt forringede muligheder for, at de ynglende fugle kan finde skjul til rederne.

Blak 2015 (lok. nr. 5)

Ynglende fugle:

Knopsvane 1 par
Gravand 2 fugle
Ederfugl 35 par
Svartbag 1 par
Stormmåge 35 par
Strandskade 1 par

Andre fugleiagttagelser 2015

Øen er rasteplass for skarver og omkring 1/3 af øen er præget af fuglenes ekskrementer

Aktuel værdi: Medium

Bestandsudvikling: Stabil, men langsigtet tilbagegang

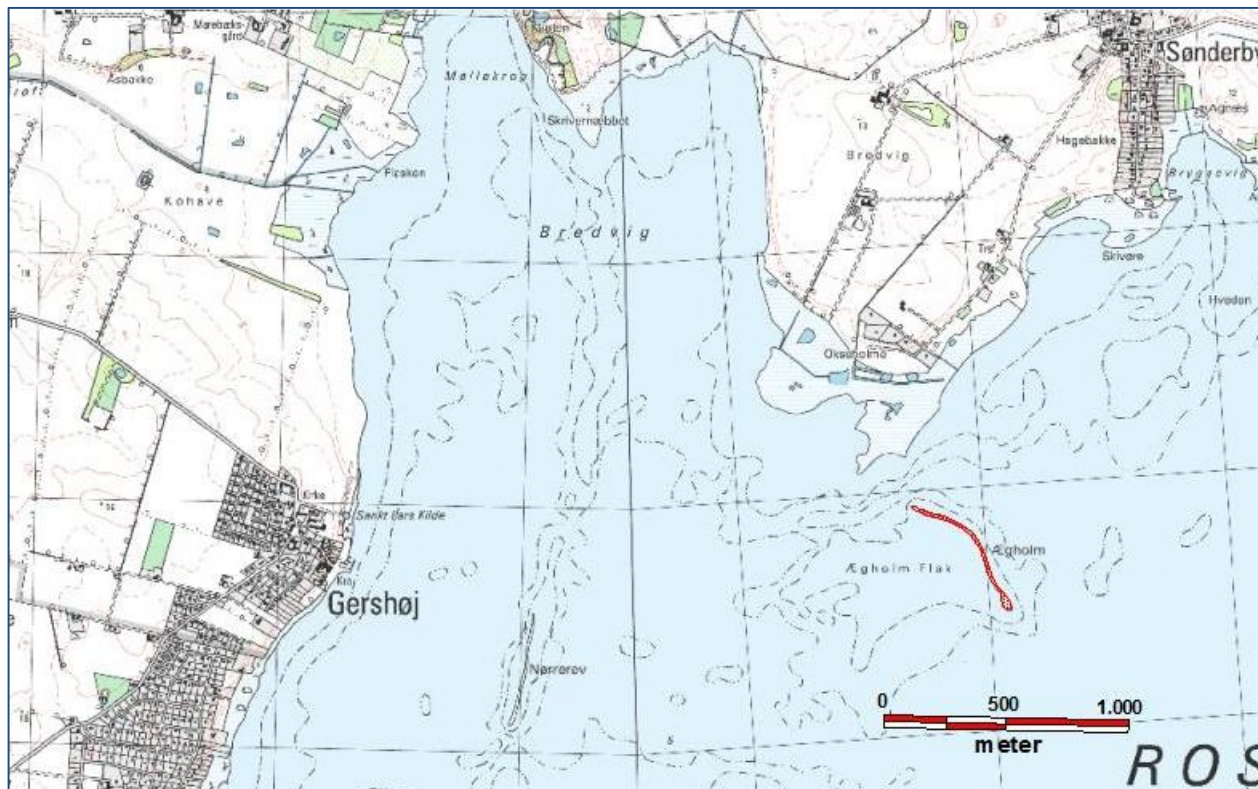
Årsager til udvikling: Vegetationen er ved at forsvinde på grund af erosion ved højevande og evt. isskruninger samt skarvers ekskrementer

Potentiale: Der har tidligere været en havternekoloni, og der burde være mulighed for, at arten kan vende tilbage i større tal.

Andre iagttagelser

Lokalitetsskema: Fælleskommunalt overvågningsprojekt i Roskilde Fjord 2015

Lokalitet: Ægholm
Kommune: Frederikssund
Besøgsdatoer: 31.5.2015
Observatører: Pelle Andersen-Harild



Beliggenhed:

Lille holm, der ved lavvande er forbundet med et vegetationsløst rev mod nordvest. Øen ligger øst for Gershøj, i Frederikssund kommune

Nuværende drift: ingen

**Hvis yderligere plejeindsats er nødvendig afkryds typerne og det samlede omfang af behovet
(0: ingen; 1: mindre; 2: betydelig; 3: omfattende; ?: vides ikke)**

Afbrænding/tørveskrælning	0	Øge afgræsning	0	Bekæmpe invasive arter	0
Slåning/høslet	0	Mindske afgræsning	0	Nedsætte eutrofiering	0
Rørskær	0	Hæve vandstand	0	Ophøre gødsning	0
Rydde vedplanter	0	Ophøre dræning	0	Ophøre tilskuds fodring	0
Forstyrrelser fra færdsel	1	Løse hunde	0	Affald	0

Andre forhold vedrørende drift, pleje eller problemer på lokaliteten

Øen er nu næsten vegetationsløs formentlig på grund af forhøjet vandstand og øget erosion på grund af øget frekvens af højvander og især decemberstormen 2013.

Ægholm 2015 (lok. nr. 6)

Ynglende fugle:

Knopsvane 1 par
Grågås 1 par
Ederfugl 60 par
Strandskade 1 par
Svartbag 2 par
Stormmåge 10 par

Andre fugleiagttagelser 2015

Skarv 30

Aktuel værdi: Medium

Bestandsudvikling: Langsigtet tilbagegang for hættemåge og terner

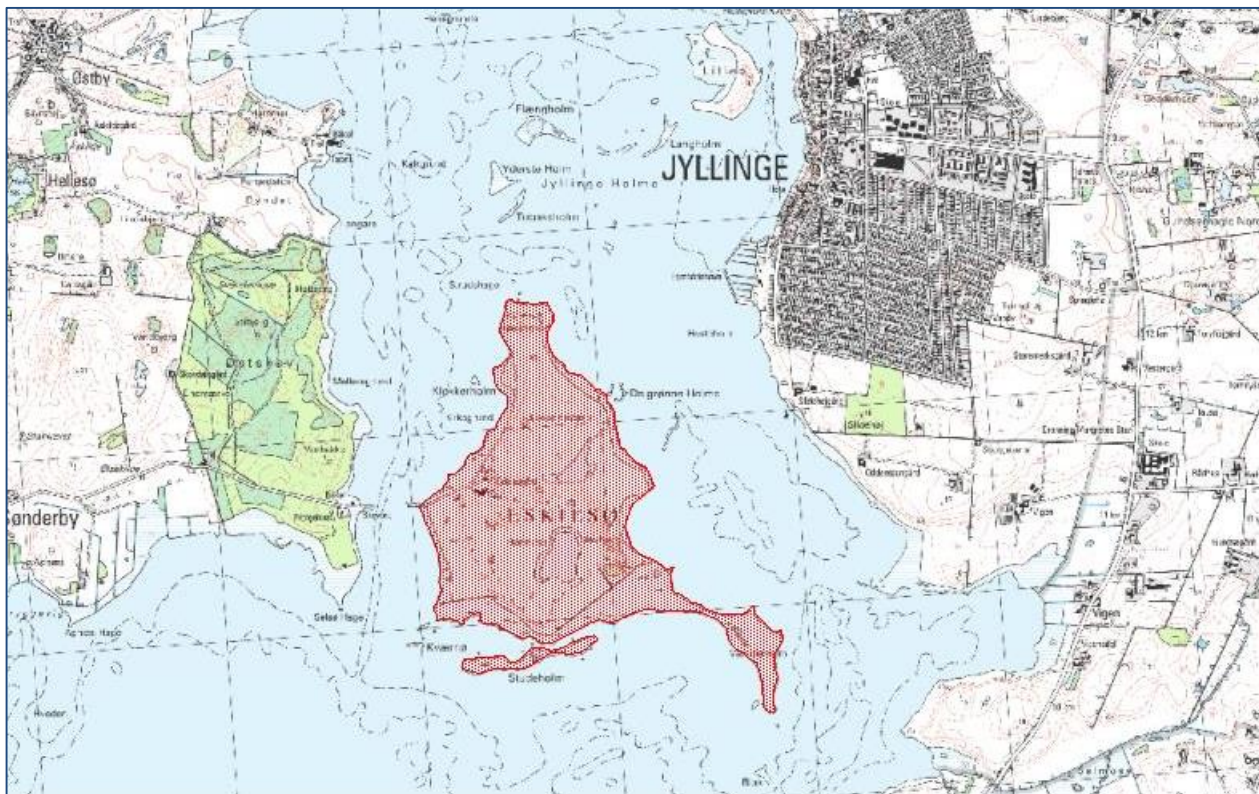
Årsager til udvikling: Kendes ikke

Potentiale: Hættemåger og terner burde kunne komme tilbage, men manglen på vegetation kan gøre det vanskeligt for hættemågerne.

Andre iagttagelser

Lokalitetsskema: Fælleskommunalt overvågningsprojekt i Roskilde Fjord 2015

Lokalitet: Eskilsø
Kommune: Frederikssund
Besøgsdatoer: 7.5.2015, 31.5.2015, 2.7.2015
Observatører: Pelle Andersen-Harild



Beliggenhed

I Frederikssund Kommune i fjordens sydlige ende, umiddelbart sydvest for Jyllinge

Nuværende drift: efter at hele øen nu lagt i brak, afgræsses næsten hele øen af omkring 100 kreaturer. I løbet af vinteren/foråret 2011 er engen mellem Rørmosen og diget syd for sat under vand. Det har givet fremragende fourageringsmuligheder for svømmeænder, gæs og vadefugle. Der er stadig ræv på øen. Store dele af øen har været under vand i forbindelse med decemberstormen 2013, hvorunder der løb saltvand fra strandengene og ind i Rørmosen. Vandstanden i Rørmosen var i maj-juni 2015 stadig over det normale. Næsten alle tagrørene i Rørmosen er forsvundet, så der kun var en mindre bestand tilbage i nordenden af søen og der var forbindelse mellem Rørmosen og den i 2011 dannede sø mellem Rørmosen og diget til strandengen mod syd. Den beskedne forekomst af fugle i Rørmosen i 2015 indikerer manglende forekomst af fisk og krebsdyr. Det indløbne saltvand har formentlig slået det tidligere lavere dyreliv i søen ihjel.

**Hvis yderligere plejeindsats er nødvendig afkryds typerne og det samlede omfang af behovet
(0: ingen; 1: mindre; 2: betydelig; 3: omfattende; ?: vides ikke)**

Afbrænding/tørveskrælning	0	Øge afgræsning	1	Bekæmpe invasive arter	1
Slåning/høslet	1	Mindske afgræsning	0	Nedsætte eutrofiering	0
Rørskær	0	Hæve vandstand	0	Ophøre gødskning	0
Rydde vedplanter	2	Ophøre dræning	0	Ophøre tilskuds fodring	0
Forstyrrelser fra færdsel	1	Løse hunde	0	Affald	0

Andre forhold vedrørende drift, pleje eller problemer på lokaliteten (lok. nr. 10)

Det ville være ønskeligt, om græsningen og hegningen fremover blev tilrettelagt på en sådan måde, at afgræsningen starter på de højest liggende områder og først omkring 1.7. flyttes fra de højtliggende områder til strandengene. Det er samtidig meget vigtigt, at øen holdes fri for ræve. Det har ikke været tilfældet de sidste mange år og resultatet er at fuglelivet på strandengene er gået katastrofalt tilbage, således at der i dag stort set ikke yngler måger og terner på øen, og bestandene af ynglende vadefugle er stærkt reduceret.

Det vil dog tage lang tid at få genoprettet bestandene af terner, måger og vadefugle på Eskilsøs strandenge, fordi der ikke i umiddelbar nærhed af Eskilsø er noget overskud af de nævnte arter.

Der er etableret en kunstgrav på øen og dette vil givet lette arbejdet med at holde øen rævefri. Det er dog trods en betydelig indsats fra Jyllinge jagtforening ikke lykkedes at holde øen helt rævefri.

Der bør desuden etableres en løbende overvågning af forekomsten af rotter og mink, og en bekæmpelse i givet fald iværksættes. Etablering af minkfælder på øen for løbende at følge udviklingen vil være ønskelig.

Etableringen af en permanent vanddækket eng mellem rørmosen og diget syd for har i betydelig grad forbedret forholdene for svømmeænder, gæs og vadefugle – ikke blot de ynglende arter, men også for trækgæster.

Eskilsø 2015 (lok. nr. 10)

Ynglende fugle:

Gråstrubet lappedykker 6 par i Rørmosen
Toppet lappedykker 4 par i Rørmosen
Knopsvane 3 par
Grågås 3 par
Gråand 15 par
Knarand 6 par
Skeand 10 par
Troidand 5 par i Rørmosen
Ederfugl 2 par
Gravand 40 fugle
Toppet skallesluger 8 fugle
Rørhøg 1 par vest for Rørmosen
Grønbenet rørhøne 1 par i Rørmosen
Blishøne 4 par
Strandskade 20 par
Vibe 10 par
Rødben 7 par
Klyde 7 par
Svartbag 1 par
Havterne 1 par

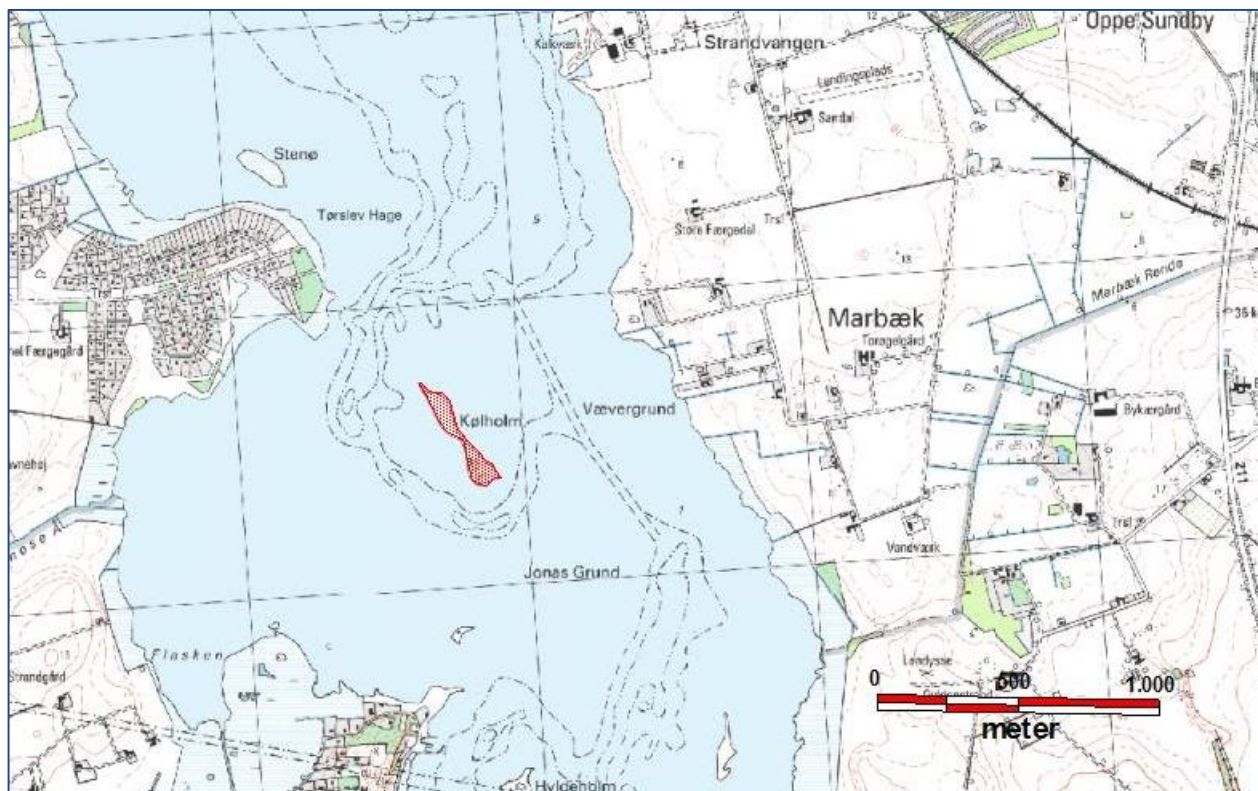
Andre fugleagttagelser 2015

Aktuel værdi:	Høj bl.a. pga. forekomsten af havterne og klyde
Bestandsudvikling:	Langsigtet tilbagegang for måger, terner og vadefugle, men fremgang for lappedykkere og svømmeænder, dog i 2015 atter tilbagegang for disse arter (se ovenfor)
Årsager til udvikling:	Tilstedeværelse af ræv har haft voldsomme negative konsekvenser, mens etablering af Rørmosen har været et stort plus
Potentiale:	Hvis en effektiv bekæmpelse af ræv kan sættes i værk vil måger, terner og vadefugle kunne vende tilbage. Nedlæggelse af landbruget på øen bør med tiden også få en positiv effekt

Andre iagttagelser

Lokalitetsskema: Fælleskommunalt overvågningsprojekt i Roskilde Fjord 2015

Lokalitet: Kølholm
Kommune: Frederikssund
Besøgsdatoer: 30.5.2015
Observatører: Pelle Andersen-Harild



Beliggenhed

Langstrakt holm syd for Tørslev Hage i Frederikssund Kommune

Nuværende drift: ingen

**Hvis yderligere plejeindsats er nødvendig afkryds typerne og det samlede omfang af behovet
(0: ingen; 1: mindre; 2: betydelig; 3: omfattende; ?: vides ikke)**

Afbrænding/tørveskrælning	0	Øge afgræsning	0	Bekæmpe invasive arter	2
Slåning/høslet	0	Mindske afgræsning	0	Nedsætte eutrofiering	0
Rørskær	0	Hæve vandstand	0	Ophøre gødskning	0
Rydde vedplanter	0	Ophøre dræning	0	Ophøre tilskuds fodring	0
Forstyrrelser fra færdsel	1	Løse hunde	0	Affald	0

Andre forhold vedrørende drift, pleje eller problemer på lokaliteten

Decemberstormen 2014 oversvømmet store dele af øen. I 2014 og 2015 var øen tilsyneladende rottefri, men der er permanent risiko for nyindvandring. Bekæmpelse bør foretages i februar-marts inden ynglefugle ankommer og mens føderesurserne er minimale og bevoksningen visser. Decemberstormen 2014 har eroderet kraftigt på "køllens" vestsider og dele af klinten er faldet ned og taget store dele af bestanden af svalerod med sig. Den pæne bestand af Stivhåret Kalkarse syntes forsvundet i 2014, men et mindre antal planter er tilbage i 2015.

Køholm 2015 (lok. nr. 17)

Ynglende fugle:

Knopsvane 12 par
Grågås 6 par
Ederfugl 250 par
Strandskade 4 par
Svartbag 4 par
Sølvmåge 130 par
Stormmåge 10 par
Fjordterne 4 par

Andre fugleagttagelser 2015

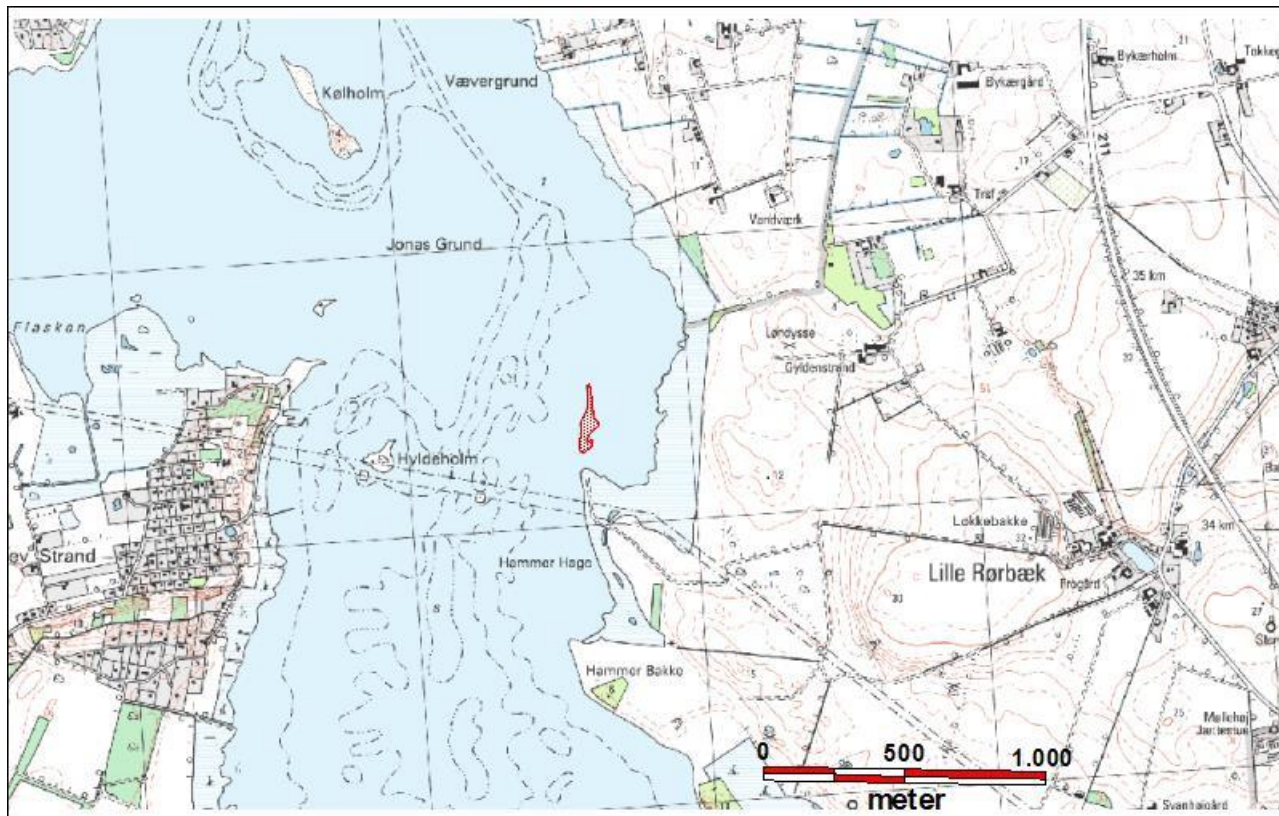
En mindre digesvalekoloni er etableret i den eroderede del af klinten på vestsiden af "Kølen"

Aktuel værdi:	Høj pga. forekomsten af fjordterne
Bestandsudvikling:	Langsigtet tilbagegang for især hættemåger og fjordterne
Årsager til udvikling:	Annelgræsbæltet – fjordternernes foretrukne ynglehabitat – er forsvundet pga. øget højvande.
Potentiale:	I det mindste hættemågerne burde kunne komme igen, hvis øen kan holdes fri for prædatorer

Andre iagttagelser

Lokalitetsskema: Fælleskommunalt overvågningsprojekt i Roskilde Fjord 2015

Lokalitet: Gadekærsholmen
Kommune: Frederikssund
Besøgsdatoer: 30.5.2015
Observatører: Pelle Andersen-Harild



Beliggenhed

Lille holm i Frederikssund Kommune mellem Lille Rørbæk og Skuldelev Strand

Nuværende drift: Ingen

**Hvis yderligere plejeindsats er nødvendig afkryds typerne og det samlede omfang af behovet
(0: ingen; 1: mindre; 2: betydelig; 3: omfattende; ?: vides ikke)**

Afbrænding/tørveskrælning	0	Øge afgræsning	0	Bekæmpe invasive arter	2
Slåning/høslet	0	Mindske afgræsning	0	Nedsætte eutrofiering	0
Rørskær	0	Hæve vandstand	0	Ophøre gødkning	0
Rydde vedplanter	0	Ophøre dræning	0	Ophøre tilskuds fodring	0
Forstyrrelser fra færdsel	1	Løse hunde	0	Affald	0

Andre forhold vedrørende drift, pleje eller problemer på lokaliteten

Øen har været stort set oversvømmet under decemberstormen 2013

Øen bør årligt tjekkes for tilstedeværelse af ræv, rotter og mink og bekæmpelse i givet fald iværksættes. Den nyindvandrede bestand af pastinak burde fjernes, mens tid er.

Gadekærsholmen 2015 (lok. nr. 18)

Ynglende fugle:

Ingen

Andre fugleiagttagelser 2015

Ingen

Aktuel værdi: Ringe

Bestandsudvikling: Konstant

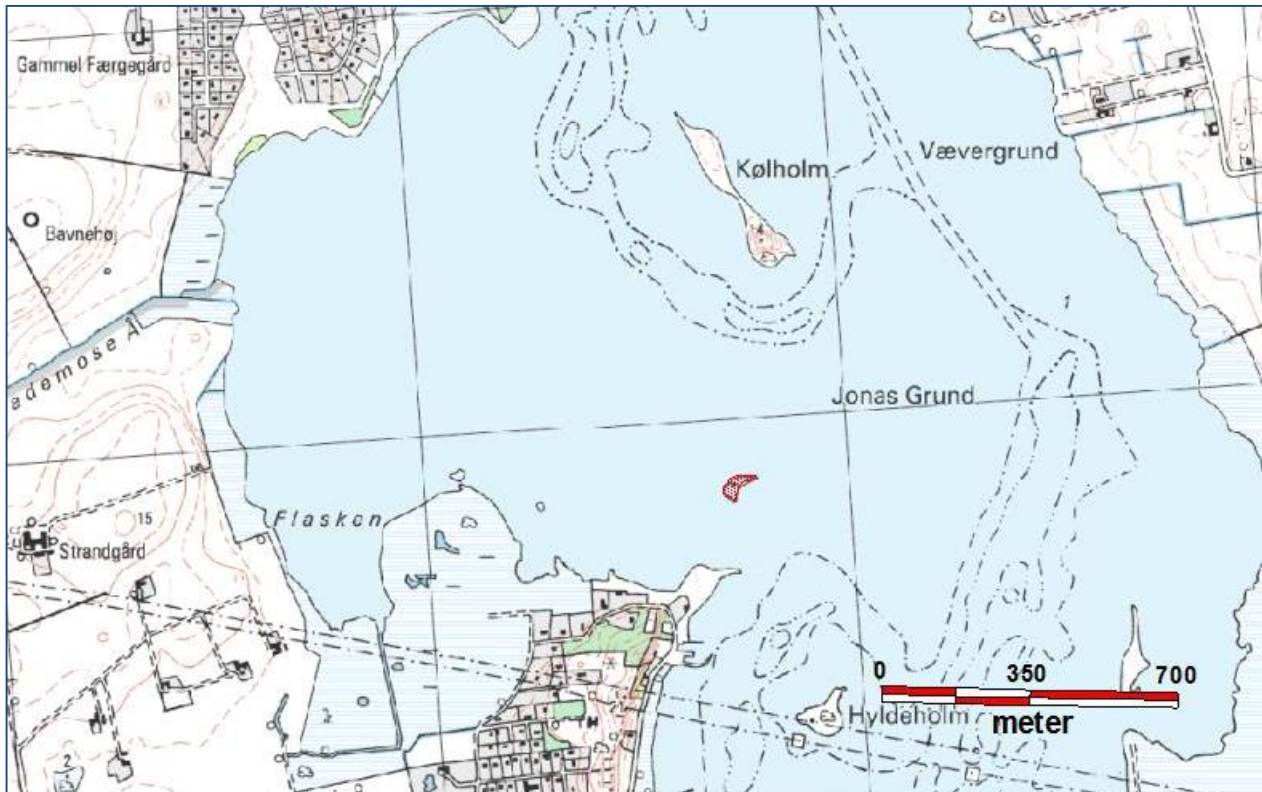
Årsager til udvikling: Tilstedeværelse af ræv

Potentiale: Der har for mange år siden været en stor hættemågekoloni

Andre iagttagelser

Lokalitetsskema: Fælleskommunalt overvågningsprojekt i Roskilde Fjord 2015

Lokalitet: Peberholmen
Kommune: Frederikssund
Besøgsdatoer: 30.5.2015
Observatører: Pelle Andersen-Harild



Beliggenhed

I Frederikssund Kommune nordøst for Skuldelev Strand.

Nuværende drift: Der er et benyttet sommerhus på øen, der i øvrigt til næsten 100% er beplantet med buske og træer. Bortset fra nogle almindelige småfugle som solsort, grønrisk mv er øen med sin nuværende anvendelse og beplantning uden ynglefugle og uden særlig ornitologisk værdi i yngletiden

Hvis yderligere plejeindsats er nødvendig afkryds typerne og det samlede omfang af behovet (0: ingen; 1: mindre; 2: betydelig; 3: omfattende; ?: vides ikke)

Afbrænding/tørveskrælning	0	Øge afgræsning	0	Bekæmpe invasive arter	?
Slåning/høslet	0	Mindske afgræsning	0	Nedsætte eutrofiering	0
Rørskær	0	Hæve vandstand	0	Ophøre gødsning	0
Rydde vedplanter	?	Ophøre dræning	0	Ophøre tilskuds fodring	0
Forstyrrelser fra færdsel	2	Løse hunde	?	Affald	0

Andre forhold vedrørende drift, pleje eller problemer på lokaliteten

Se ovenfor under nuværende drift

Peberholmen 2015 (lok. nr. 19)

Ynglende fugle:

Ingen vandfugle

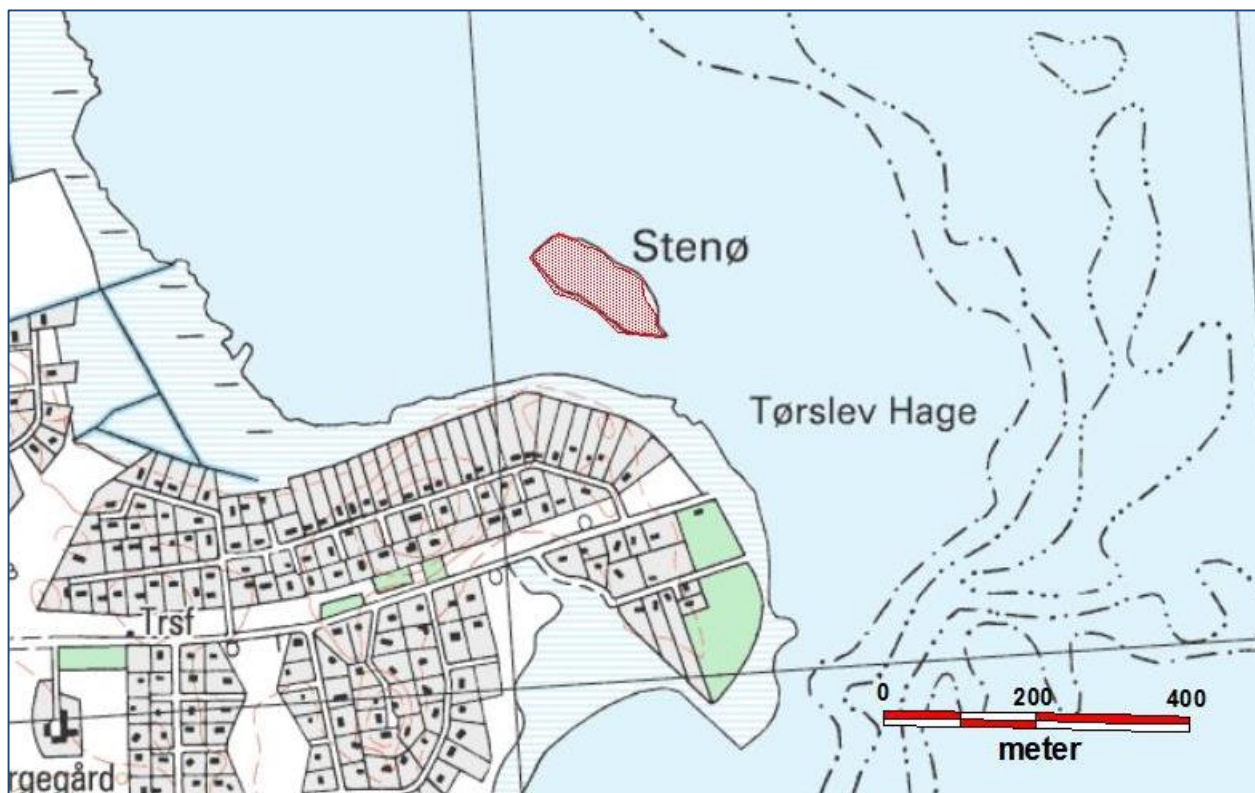
Andre fugleiagttagelser 2015

Aktuel værdi:	Ringe
Bestandsudvikling:	Konstant
Årsager til udvikling:	Bebyggelse og beplantning
Potentiale:	Dårlig

Andre iagttagelser

Lokalitetsskema: Fælleskommunalt overvågningsprojekt i Roskilde Fjord 2015

Lokalitet: Stenø S.
Kommune: Frederikssund
Besøgsdatoer: 30.5.2015
Observatører: Pelle Andersen-Harild



Beliggenhed

Lille ø nord for Tørslev Hage i Frederikssund Kommune

Nuværende drift: ingen

**Hvis yderligere plejeindsats er nødvendig afkryds typerne og det samlede omfang af behovet
(0: ingen; 1: mindre; 2: betydelig; 3: omfattende; ?: vides ikke)**

Afbrænding/tørveskrælning	0	Øge afgræsning	2	Bekæmpe invasive arter	0
Slåning/høslet	0	Mindske afgræsning	0	Nedsætte eutrofiering	0
Rørskær	0	Hæve vandstand	0	Ophøre gødkning	0
Rydde vedplanter	0	Ophøre dræning	0	Ophøre tilskudsforring	0
Forstyrrelser fra færdsel	1	Løse hunde	0	Affald	0

Andre forhold vedrørende drift, pleje eller problemer på lokaliteten

Som øen henligger nu er den uden særlig ornitologisk værdi. Hvis der etableres en samlet afgræsning af strandene omkring Tørslev Hage bør Søndre Stenø inddrages.

Stenø S. 2015 (lok. nr. 20)

Ynglende fugle:

Andre fugleiagttagelser 2015

Ingen

Aktuel værdi: Ringe

Bestandsudvikling: Konstant

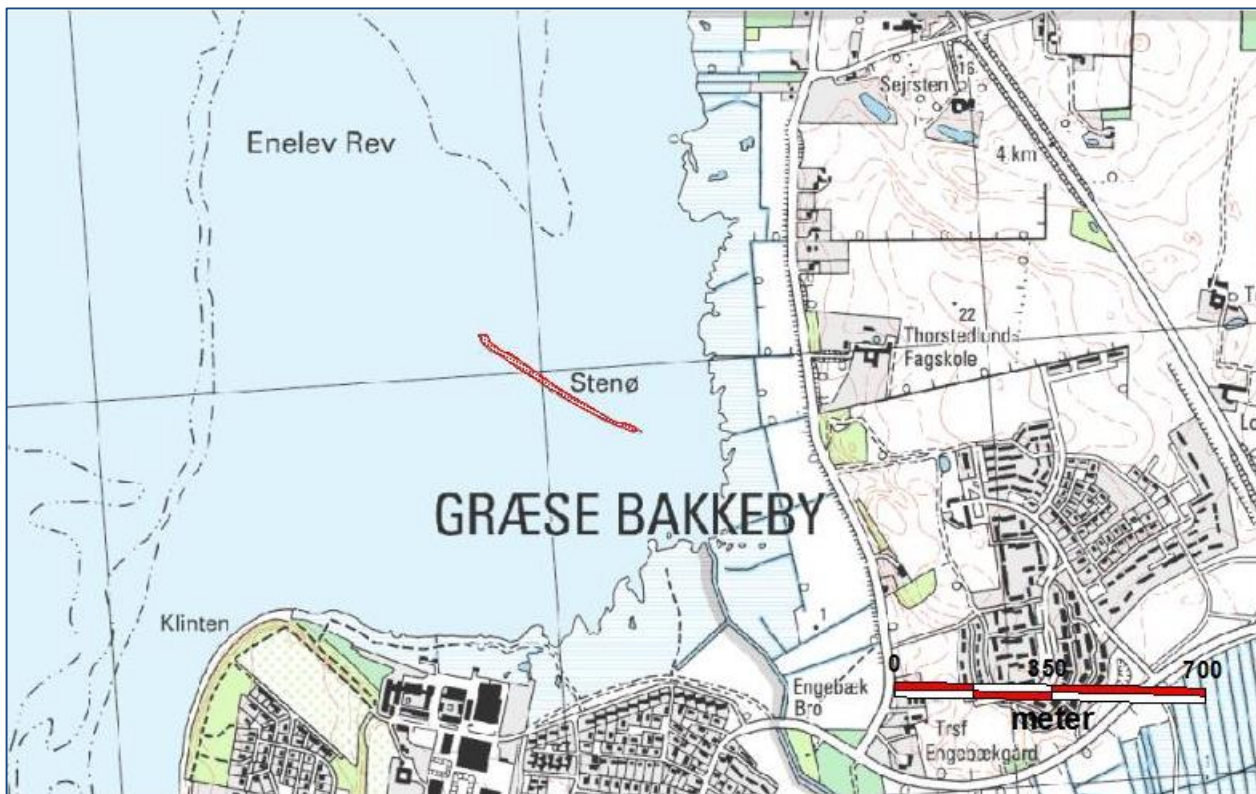
Årsager til udvikling: -

Potentiale: Ringe pga. landnær beliggenhed

Andre iagttagelser

Lokalitetsskema: Fælleskommunalt overvågningsprojekt i Roskilde Fjord 2015

Lokalitet: Stenø N.
 Kommune: Frederikssund
 Besøgsdatoer: 15.5.2015
 Observatører: Pelle Andersen-Harild



Beliggenhed

Langstrakt ø ud for Græse Bakkeby i Frederikssund Kommune

Nuværende drift: ingen drift

**Hvis yderligere plejeindsats er nødvendig afkryds typerne og det samlede omfang af behovet
 (0: ingen; 1: mindre; 2: betydelig; 3: omfattende; ?: vides ikke)**

Afbrænding/tørveskrælning	0	Øge afgræsning	0	Bekæmpe invasive arter	0
Slåning/høslet	0	Mindske afgræsning	0	Nedsætte eutrofiering	0
Rørskær	0	Hæve vandstand	0	Ophøre gødskning	0
Rydde vedplanter	0	Ophøre dræning	0	Ophøre tilskuds fodring	0
Forstyrrelser fra færdsel	1	Løse hunde	0	Affald	0

Andre forhold vedrørende drift, pleje eller problemer på lokaliteten

Ingen

Stenø N. 2015 (lok. nr. 21)

Ynglende fugle:

Ingen – øen har været oversvømmet

Andre fugleiagttagelser 2015

Både et par havørne og et par vandrefalke raster hyppigt på øen og jager omkring øen.

Aktuel værdi: Ringe

Bestandsudvikling: Konstant

Årsager til udvikling: -

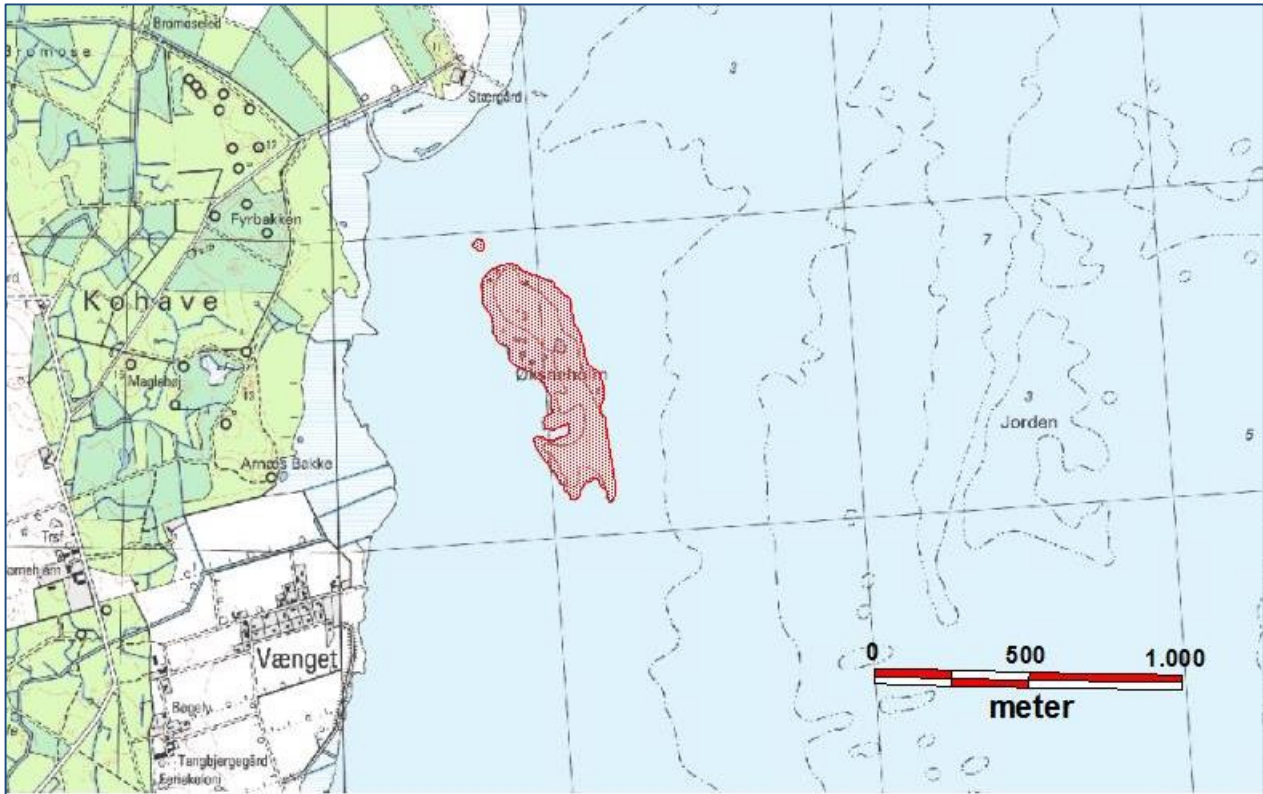
Potentiale: Ringe pga. landnær beliggenhed

Andre iagttagelser

Ingen

Lokalitetsskema: Fælleskommunalt overvågningsprojekt i Roskilde Fjord 2015

Lokalitet: Øksneholm
Kommune: Frederikssund
Besøgsdatoer: 29.5.2015 & 28.6.2015
Observatører: Pelle Andersen-Harild



Beliggenhed

I den nordlige del af Roskilde Fjord i Frederikssund Kommune

Nuværende drift: øen er blevet afgræsses af c. 25 kreaturer sent på sæsonen 2015 – til i november.

**Hvis yderligere plejeindsats er nødvendig afkryds typerne og det samlede omfang af behovet
(0: ingen; 1: mindre; 2: betydelig; 3: omfattende; ?: vides ikke)**

Afbrænding/tørveskrælning	0	Øge afgræsning	0	Bekæmpe invasive arter	0
Slåning/høslæt	0	Mindske afgræsning	0	Nedsætte eutrofiering	0
Rørskær	0	Hæve vandstand	0	Ophøre gødskning	0
Rydde vedplanter	0	Ophøre dræning	0	Ophøre tilskuds fodring	0
Forstyrrelser fra færdsel	1	Løse hunde	0	Affald	0

Andre forhold vedrørende drift, pleje eller problemer på lokaliteten

Øen bør årligt tjekkes for tilstedeværelse af ræv, mink og rotter. Der var en beboet rævegrav på øen i 2006, og i januar 2007 sås en ræv på øen. Der konstateredes ikke ræv på øen i december 2008, men den gamle rævegrav var atter beboet i 2009. Der blev iagttaget ræv på Øksneholm i januar 2011, men øen var dog rævfri i ynglesæsonerne 2010-2015. Det anbefales, at der tages kontakt til Frederik den VII stiftelse med henblik på at der søges dispensation til bekæmpelse af ræv på Øksneholm så snart isen bryder om foråret. Frederikssund kommune bør i samarbejde med stiftelsen sørge for den praktiske bekæmpelse af ræv.

Der var i 2015 – som på en række andre lokaliteter i Roskilde Fjord – meget ringe ynglesucces for sølvmågerne. De voksne fugle varslede kun i begrænset omfang og umiddelbart virkede det som om der var en prædator på øen. Der kunne dog ikke findes rævegrav eller spor af prædatorer, og ederfuglene og deres reder var intakte. Der er derfor næppe et rovdyr til stede på øen. Selvom der var en pæn bestand af klyder i begyndelsen af ynglesæsonen – både på øen og de tilgrænsende strandenge – var størsteparten af klyderne forsvundet fra området fra midten af maj.

Øksneholm 2015 (lok. nr. 22)

Ynglende fugle:

Knopsvane 17 par
Gravand 20 fugle
Pibeand 3 par
Krikand 1 par
Ederfugl 200 par
Gravand 22 ad
Toppet skallesluger 4 ad
Strandskade 24 par
Vibe 1 par
Rødben 1 par
Klyde 22 par
Stormmåge 255 par
Sølvmåge 490 par. Der var meget ringe ynglesucces.
Svartbag 10 par
Sildemåge 3 par
Hættemåge 300 par
Fjordterne 4 par.
Havterne 12 par
.

Andre fugleagttagelser 2015

Der raster jævnligt både havørn (2 adulte) og vandrefalk på øen.

Aktuel værdi: Høj pga. forekomsten af klyde, havterne, fjordterne og sorthovedet måge (dog ikke 2015)

Bestandsudvikling: Aftagende især pga. tilbagegangen i hættemågernes antal. Fjordternekolonien var forsvundet i 2008 og 2009 pga. ræv, men vendte tilbage i 2010, men i stadig mindre antal. Det samme gælder klyderne og havterne.

Årsager til udvikling: Årsagerne til de tidvise tilbagegange skyldes forekomsten af ræv, men det kan heller ikke udelukkes, at den tidvise tilstedeværelse af havørn har en vis indflydelse

Potentiale: Stort

Andre iagttagelser

Lokalitetsskema: Fælleskommunalt overvågningsprojekt i Roskilde Fjord 2015

Lokalitet: Ammesholm
Kommune: Frederikssund
Besøgsdatoer: Overskuet fra land ved talrige lejligheder maj-juni 2015
Observatører: Pelle Andersen-Harild



Beliggenhed

Langstrakt ø mellem Frederikssund og Neder Dråby i Frederikssund Kommune

Nuværende drift: ingen

**Hvis yderligere plejeindsats er nødvendig afkryds typerne og det samlede omfang af behovet
(0: ingen; 1: mindre; 2: betydelig; 3: omfattende; ?: vides ikke)**

Afbrænding/tørveskrælning	0	Øge afgræsning	0	Bekæmpe invasive arter	0
Slåning/høslet	0	Mindske afgræsning	0	Nedsætte eutrofiering	0
Rørskær	0	Hæve vandstand	0	Ophøre gødskning	0
Rydde vedplanter	0	Ophøre dræning	0	Ophøre tilskuds fodring	0
Forstyrrelser fra færdsel	2	Løse hunde	0	Affald	0

Andre forhold vedrørende drift, pleje eller problemer på lokaliteten

Øen er ofte overskyttet ved selv middelstort højvande og også i fuglenes yngletid og er nu fuldstændig vegetationsløs og derved ikke længere egnet som yngleplads for fugle.

Ammesholm 2015 (lok. nr. 23)

Ynglende fugle:

Ingen

Andre fugleiagttagelser 2015

Ammesholm er en vigtig rasteplads for andefugle. Desuden raster det samme havørnepar, som besøger Øksneholm og Stenø, jævnligt på Ammesholm.

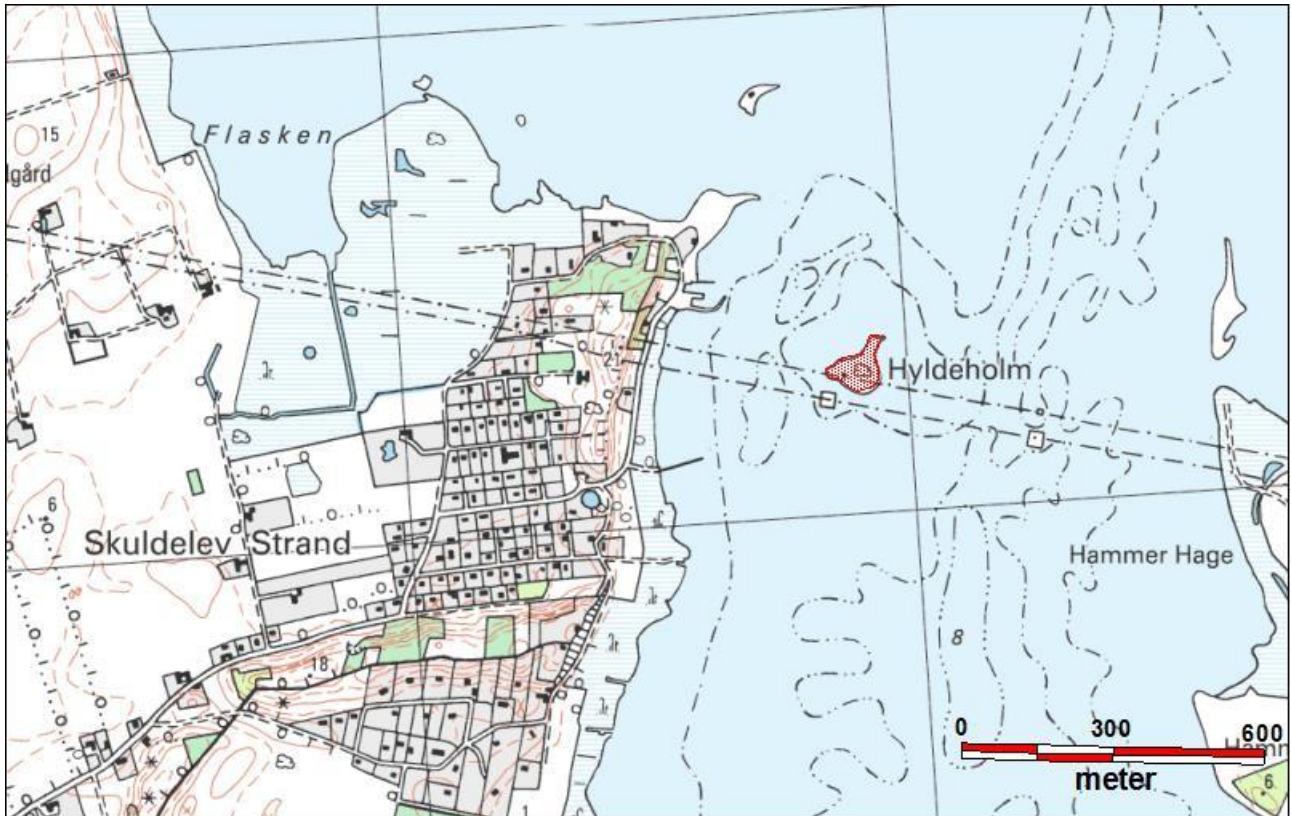
Aktuel værdi:	Ringe
Bestandsudvikling:	Tilbagegang
Årsager til udvikling:	Manglende vegetation pga. øget højvande
Potentiale:	Intet

Andre iagttagelser

Ingen

Lokalitetsskema: Fælleskommunalt overvågningsprojekt i Roskilde Fjord 2015

Lokalitet: Hyldeholm ved Skuldelev.
Kommune: Frederikssund
Besøgsdatoer: 31.5.2015
Observatører: Pelle Andersen-Harild



Beliggenhed

Lille holm ud for Skuldelev Strand i Frederikssund Kommune.

Nuværende drift: på øen er placeret 3-4 hytter/sommerhuse. Desuden er øen beplantet med mange indslæbte buske, træer og urter. Eneste områder på øen af interesse for vandfugle er en smal bræmme mod vest og fundamentsøerne for højspændingsmasterne. Der har tidligere været en stor bestand af toppet skallesluger, som rugede i den tætte buskvegetation af bukketorn, men der har i mange år været en mere eller mindre fast bestand af rotter på øen, hvilket efterhånden har fået skalleslugerne til at fortrække. Øen har været næsten oversvømmet under decemberstormen 2013. Øen var dog formentlig rottefri i 2015, og skalleslugerne er nu igen begyndt at gå på land og søge efter redemuligheder.

Hvis yderligere plejeindsats er nødvendig afkryds typerne og det samlede omfang af behovet (0: ingen; 1: mindre; 2: betydelig; 3: omfattende; ?: vides ikke)

Afbrænding/tørveskrælning	0	Øge afgræsning	0	Bekæmpe invasive arter	3
Slåning/høslet	0	Mindske afgræsning	0	Nedsætte eutrofiering	0
Rørskær	0	Hæve vandstand	0	Ophøre gødkning	0
Rydde vedplanter	?	Ophøre dræning	0	Ophøre tilskuds fodring	0
Forstyrrelser fra færdsel	3	Løse hunde	2	Affald	0

Andre forhold vedrørende drift, pleje eller problemer på lokaliteten

Se ovenfor under nuværende drift. Øens mangeårige funktion som naturistfristed er ikke foreneligt med et større antal vandfugle.

Hyldeholm ved Skuldelev 2015 (lok. nr. 24)

Ynglende fugle:

Knopsvane 1 par
Gråand 1 par
Gravand 1 rede
Ederfugl 8 par
Toppet skallesluger 40 fugle
Svartbag 1 par (på østligste højspændingsfundament)
Sølvmåge 10 par
Stormmåge 20 par (på sydlige højspændingsfundament)

Andre fugleiagttagelser 2015

Ingen

Aktuel værdi: Ringe

Bestandsudvikling: Langsigtet tilbagegang for toppet skallesluger

Årsager til udvikling: Prædation fra rotter

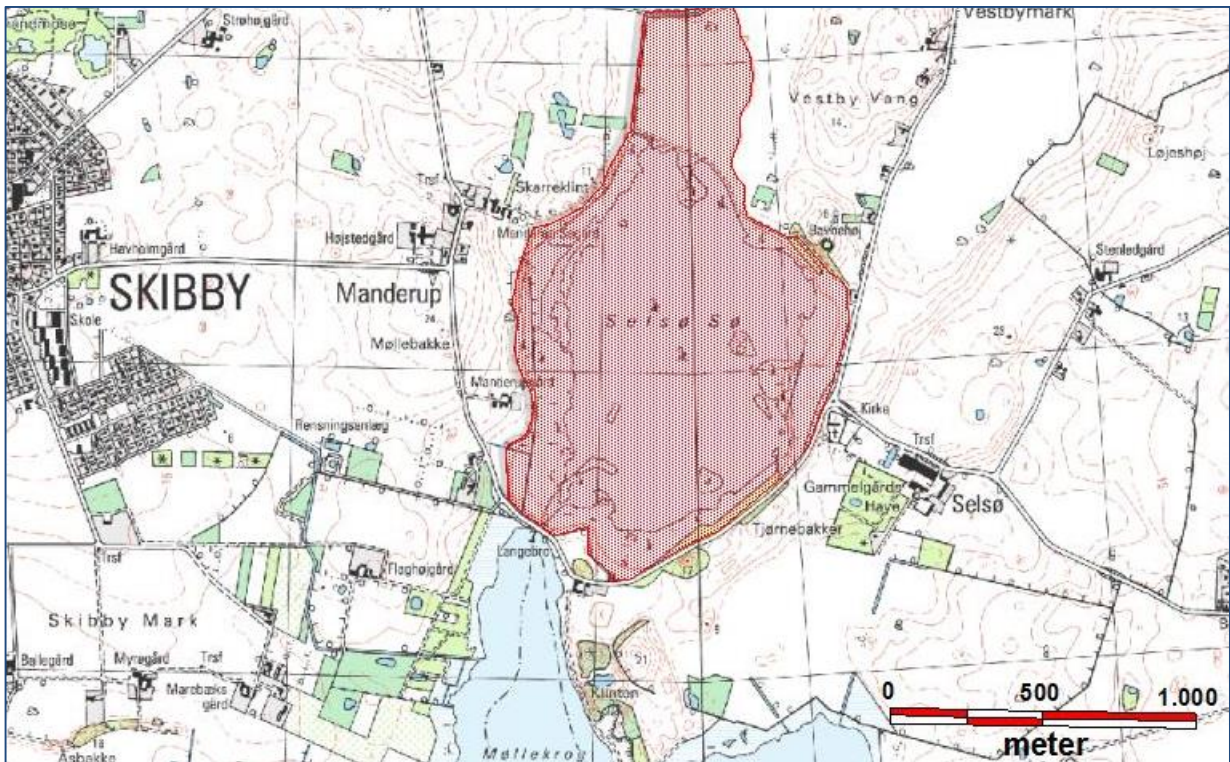
Potentiale: Skalleslugerne kan komme igen, hvis øen holdes rottefri

Andre iagttagelser

Ingen

Lokalitetsskema: Fælleskommunalt overvågningsprojekt i Roskilde Fjord 2015

Lokalitet: Selsø Sø
Kommune: Frederikssund
Besøgsdatoer: 15.05.2015 og 10.06.2015
Observatører: Erik Mandrup Jacobsen, Pelle Andersen-Harild



Beliggenhed

Afsnøring af Roskilde Fjord beliggende umiddelbart øst for Skibby i Frederikssund Kommune. Området nord for den gamle Selsø Sø blev naturgenoprettet i 1996-1997. Området omfatter samlet 126 hektar rørskov, fersk eng og lavvandet sø

Nuværende drift

Kreaturafgræsning, færdselsregulering, rørhøst, sikring af øer og holme. Lejlighedsvis rydning af krat på den sydlige søbred, dog næppe i større omfang siden 2001. Omfattende og meget gavnlig rydning af pil mod NØ gennemført af Frederikssund Kommune ca. 2008 og ved Ventevej 2012-2013. Ret få græssende dyr på optællingstidspunkter i juni 2015, kun 13 køer på engen ved kirken. Begyndende tilgroning ved Ventevej og mod vest. Begyndende opvækst af pil ved Ventevej, el og ask mod vest. Dog stadig mange orkideer og eng-troldurt.

**Hvis yderligere plejeindsats er nødvendig afkryds typerne og det samlede omfang af behovet
(0: ingen; 1: mindre; 2: betydelig; 3: omfattende; ?: vides ikke)**

Afbrænding/tørveskrælning	0	Øge afgræsning	1	Bekæmpe invasive arter	1
Slåning/høslet	1	Mindske afgræsning	0	Nedsætte eutrofiering	2
Rørskær	1	Hæve vandstand	1	Ophøre gødskning	?
Rydde vedplanter	1	Ophøre dræning	1	Ophøre tilskuds fodring	?
Forstyrrelser fra færdsel	1	Løse hunde	0	Affald	0

Lok. 26:

Andre forhold vedrørende drift, pleje eller problemer på lokaliteten

- Arealer mellem Møllekrogen og engene ved Selsø Sø, der blev forsøgt ryddet i 2001, er nu atter delvist under tilgroning, men en rydning af disse arealer vil kræve en særdeles stor indsats. Det anbefales, at fortsætte den nuværende strategi med at pleje engene ved Ventevej, den vestlige søbred og ved Selsø Kirke gives højere prioritet. Lidt pilekrat langs den sydlige søbred fungerer desuden som levested for nattergal og andre krat- og sumpfugle, der ikke findes andre steder ved søen.
- Såvel den vestlige søbred som engene ved Selsø Sø Kirke fremstod attraktive for engfugle i 2014, dvs. at kommunens rydningsaktiviteter og den efterfølgende græsning virker efter hensigten. Formentlig fungerer græsningen som et "samarbejde" mellem de udsatte kreaturer og de mange grågæs, der anvender området til fouragering og hvil. På steder, hvor hegnet er lagt ned eller væltet, har kreaturerne fået mulighed for at græsse længere ud i rørsumpen til gavn for engenes flora og fauna. På besøgstidspunktet i juni 2014 var engene ved Ventevej tilsyneladende under begyndende tilgroning. Engene bør om muligt afgræsses, da tilgroningen med tiden truer engens fugleliv og de orkideer, der nu har indfundet sig.
- En tidligere meget stor bestand af eng-troldurt på de vestlige enge var i 2011 af ukendte årsager næsten helt forsvundet. I både 2012 og især i 2013 sås dog atter en del individer, og i 2014-2015 synes bestanden nu at være tilbage til det "normale".
- Mink vil muligvis i de kommende år sprede sig i Hornsherred. Trafikdræbte mink er fundet ved Slusen, og det kan ikke udelukkes, at mink har fundet vej til Vildtreservatet, men den endnu sunde hættemågekoloni mod syd tyder ikke på, at mink har spredt sig til denne koloni. Den tilsyneladende ringe ynglesucces hos især toppet lappedykker og blishøne kunne godt skyldes tilstedeværelse af mink, måske kombineret med en ringe vandkvalitet. For at undersøge forekomsten af mink i området og for at sikre en bekæmpelse i tide kan vinter og forår foreslås det at opsætte minkfælder – gerne "sladretypen" (SMS) som er udviklet af Naturstyrelsen. Der findes såvel fælder, der slår dyrene ihjel, og fælder, hvori de fanges levende for derefter at blive skudt af en jæger. Fælderne, hvor minkene fanges levende, skal tilses hver morgen og aften, undtagen de såkaldte SMS-fælder, der kun skal tilses, når der er afsendt en SMS om, at der er fangst. Fælder, der slår minkene ihjel, skal placeres på flåder mindst 2-5 meter fra land, så de ikke slår ildere eller andre danske rovdyr ihjel. Minkens eventuelle tilstedeværelse kan opdages ved, at minken observeres visuelt eller ved, at der er afsat fodspor i sne eller mudder eller ses ekskrementer.

Selsø Sø 2015 (lok. 26)

Ynglende fugle (mulige + sandsynlige + sikre ynglepar):

	2007	2008	2009	2010	2011	2012	2013	2014	2015
Lille lappedykker	2	0	1	0	0	1	0	0	1
Toppet Lappedykker	15	8	10	11	8	9	6	6	10
Gråstrubet lappedykker	0	0	3	4	3	3	3	5	5
Sorthalset lappedykker	0	0	0	0	0	0	0	0	1
Skarv	177	145	121	220	188	305	269	276	310
Knopsvane	14	10	15	15	10	10	13	13	10
Grågås	55	28	55	51	47	57	42	40	22
Gravand	1	4	2	1	1	1	1	5	4
Knarand	20	9	3	4	10	9	4	6	8
Gråand	20	15	8	10	10	15	15	15	15
Atlingand	2	1	4	1	5	3	1	3	2
Skeand	15	5	7	8	10	10	4	6	5
Taffeland	?	0	4	2	5	5	2	4	3
Troldand	?	0	10	7	5	5	13	3	3
Rørhøg	1	1	1	1	1	1	1	1	1
Vandrikse	0	0	0	1	0	0	0	0	1
Gr. benet rørhøne	?	1	0	2	0	0	0	1	2
Blishøne	40	30	15	15	15	20	15	20	20
Strandskade	1	2	2	2	2	2	1	2	2
Klyde	85	56	31	0	0	7	21	20	12
St. præstekrave	1	0	2	0	0	2	2	3	1
Vibe	4	7	8	4	3	11	8	6	8
Dobbeltbekkasin	0	0	0	2	2	1	0	0	1
Rødben	2	1	6	3	3	2	2	4	4
Sorthovedet måge	0	0	0	0	0	0	0	0	1
Hættemåge	1400	1300	1000	800	1200	950	925	725	600
Stormmåge	5	5	2	4	1	2	2	2	1
Sølvmåge	0	0	0	0	0	0	0	0	1
Fjordterne	8	4	15	0	5	24	14	25	11
Engpiber	1	0	0	1	1	0	0	0	0
Gul vipstjert	1	1	3	3	2	1	1	2	3
Nattergal	0	3	1	1	2	2	2	2	3
Bynkefugl	0	0	0	1	0	0	0	0	0
Græshoppesanger	0	0	0	0	1	0	0	0	0
Sivsanger	3	6	2	4	9	9	8	13	14
Kærsanger	3	3	1	2	5	1	4	3	3
Rørsanger					10	5	2	5	5
Skægmejse	0	0	0	0	0	0	1	1	1
Rørspurv				5	10	5	3	5	8

Andre fugleagttagelser 2015 (Selsø Sø)

Maks-tal i 2015 for 120 af de i alt 139 arter, der blev registreret ved Selsø Sø i 2015, inklusiv observationer indtastet i DOFbasen.dk, dvs. det højeste antal fugle set på en dag i 2015. For observationernes fordeling på dage, fuglenes adfærd m.m. henvises til www.dofbasen.dk.

Art	Antal	Art	Antal	Art	Antal
Lille Lappedykker	7	Tårnfalk	1	Tyrkerdue	2
Toppet Lappedykker	81	Dværgfalk	1	Gøg	4
Gråstrubet Lappedykker	16	Vandrefalk	2	Mursejler	5000
Nordisk Lappedykker	1	Agerhøne	6	Isfugl	1
Sorthalset Lappedykker	3	Vagtel	1	Stor Flagspætte	1
Skarv	620	Fasan	3	Hedelærke	15
Silkehejre	1	Vandrikse	2	Sanglærke	75
Fiskehejre	22	Grønbenet Rørhøne	4	Digesvale	600
Knopsvane	300	Blishøne	2000	Landsvale	250
Sangsvane	70	Trane	46	Bysvale	80
Sædgås	1	Strandskade	18	Skovpiber	1
Blisgås	960	Klyde	51	Gul Vipstjert	50
Grågås	5100	Lille Præstekrave	3	Bjergvipstjert	1
Canadagås	110	Stor Præstekrave	10	Nattergal	3
Bramgås	1500	Hjejle	150	Rødstjert	2
Gravand	62	Vibe	300	Bynkefugl	2
Pibeand	340	Temmincksryle	5	Stenpikker	1
Knarand	128	Krumnæbbet Ryle	1	Sjagger	600
Krikand	650	Almindelig Ryle	16	Vindrossel	3
Gråand	2750	Brushane	18	Græshoppesanger	1
Spidsand	4	Dobbeltbekkasin	18	Sivsanger	14
Atlingand	5	Storspove	9	Kærsanger	3
Skeand	655	Sortklire	2	Rørsanger	5
Taffeland	385	Rødben	10	Gulbug	1
Troldand	2600	Damklire	1	Gærdesanger	1
Bjergand	20	Hvidklire	6	Havesanger	8
Hvinand	850	Svaleklire	6	Skægmejse	5
Lille Skallesluger	14	Tinksmed	41	Halemejse	2
Toppet Skallesluger	16	Mudderklire	5	Allike	800
Stor Skallesluger	75	Odinshane	1	Råge	600
Hvepsevåge	1	Sorthovedet Måge	2	Gråkrage	50
Rød Glente	5	Hættemåge	1560	Ravn	3
Havørn	3	Stormmåge	300	Stær	200
Rørhøg	5	Sølvmåge	50	Grønirisk	10
Blå Kærhøg	1	Svartbag	5	Stillits	18
Duehøg	1	Rovterne	2	Grønsisken	17
Spurvehøg	7	Fjordterne	40	Bjergirisk	221
Musvåge	50	Havterne	12	Gulspurv	4
Fjeldvåge	1	Sortterne	1	Rørspurv	8
Fiskeørn	1	Ringdue	500	Bomlærke	1

- Aktuel værdi: Meget stor værdi for ynglende og rastende fugle. Flere af de arter, der indgår i udpegningsgrundlaget for Fuglebeskyttelsesområde 105 yngler ved Selsø Sø. Passende pleje af arealerne ved Selsø Sø er derfor af afgørende betydning for at opfylde intentionerne i Fuglebeskyttelsesdirektivet.
- Bestandsudvikling: Relativt stabile bestande. Hættemåge bestand dog meget tilbage 1980 til midten af 1990'erne; Siden nogen fremgang, men de seneste ca. 7 år atter tilbagegang. Skarv, klyde og fjordterne er indvandret som nye ynglefugle siden slutningen af 1990'erne, de to sidstnævnte arter som følge af etablering af ø i det genoprettede område ved Ventevej, og grågåse er gået markant frem i overensstemmelse med udviklingen på landsplan. I 2015 tegn på ynglende sorthovedet måge, dog formentligt uden succes.
- Årsager til udvikling: Tilgroning har forårsaget en vis tilbagegang for nogle engfuglearter. Naturgenopretning og pleje i regi af bl.a. det tidligere Frederiksborg Amt og de senere år også Frederikssund Kommune har til gengæld skabt nye levesteder for en række arter, bl.a. klyde og fjordterne.
- Potentiale: Engarealer kan blive endnu bedre, end tilfældet er i dag – hvis græsning øges og forbedres fremover jf. ovenstående. Især arealerne ved Ventevej rummer stadigt et potentiale.

Andre iagttagelser

Hare, rådyr, ræv.

Lokalitetsskema: Fælleskommunalt overvågningsprojekt i Roskilde Fjord 2015

Lokalitet: Ringøen
Kommune: Roskilde
Besøgsdatoer: 30.5.2015
Observatører: Pelle Andersen-Harild



Beliggenhed

Ringøen er en lille ø i Kattinge Vig i Roskilde kommune. Øen er beliggende midt i vigen mellem Boserup Skov og Bognæs. Øen består af en 1-2 meter høj og 10-50 meter bred, cirkelformet vold, som omslutter en mindre sø. Øen er på ca. 2,3 hektar, hvoraf søen udgør 1,3 ha. Kystlængden er på ca. 700 meter. Nordspidsen ender i et lille rev, mens der i øvrigt er ret dybt rundt om øen.

Nuværende drift: ingen

**Hvis yderligere plejeindsats er nødvendig afkryds typerne og det samlede omfang af behovet
(0: ingen; 1: mindre; 2: betydelig; 3: omfattende; ?: vides ikke)**

Afbrænding/tørveskrælning	0	Øge afgræsning	0	Bekæmpe invasive arter	2
Slåning/høslet	0	Mindske afgræsning	0	Nedsætte eutrofiering	0
Rørskær	0	Hæve vandstand	0	Ophøre gødskning	0
Rydde vedplanter	0	Ophøre dræning	0	Ophøre tilskudsfoeding	0
Forstyrrelser fra færdsel	1	Løse hunde	0	Affald	0

Andre forhold vedrørende drift, pleje eller problemer på lokaliteten

Øen er rottefri i 2015, men indvandring af rotter er en potentiel trussel. Øen bør i januar-februar – eller så snart isen i fjorden er forsvundet – tjekkes for forekomst af rotter. Ved en eventuel forekomst bør bekæmpelse iværksættes så hurtigt som muligt og inden ynglefuglene ankommer i april.

Ringøen 2015 (lok. nr. 2)

Ynglende fugle:

Knopsvane 10 par
Gråand 4 par
Gravand 2 fule
Troldand 5 par
Ederfugl 15 par
Toppet skallesluger 2 fugle
Blishøne 3 par
Strandskade 3 par
Svartbag 1 par
Sølvmåge 50 par

Andre fugleagttagelser 2015

20 rastende skarver på nordspidsen

Aktuel værdi: Medium

Bestandsudvikling: Langsigtet tilbagegang for hættemåger og fjordterne

Årsager til udvikling: ?

Potentiale: Høj. Tidligere tusindtallige kolonier af hættemåger burde kunne etableres igen. Det samme gælder en tidligere pæn koloni af fjordterne.

Andre iagttagelser

Lokalitetsskema: Fælleskommunalt overvågningsprojekt i Roskilde Fjord 2015

Lokalitet: Elleøre
Kommune: Roskilde
Besøgsdatoer: 30.5.2015
Observatører: Pelle Andersen-Harild



Beliggenhed:

Elleøre ligger centralt i Roskilde Fjord, øst for Bognæs og nordvest for Veddelev i Roskilde kommune. Den samlede kystlængde er ca. 880 meter, og øens samlede areal er ca. 1,5 hektar, hvoraf langt den overvejende del består af strandeng samt, mod øst, et langstrakt vegetations-løst stenrev. Den vestlige del af øen består af en næsten cirkelformet, 2-3 meter høj strandvold, der omslutter en lavning, som kun ligger lidt over vandoverfladen.

Nuværende drift:

**Hvis yderligere plejeindsats er nødvendig afkryds typerne og det samlede omfang af behovet
(0: ingen; 1: mindre; 2: betydelig; 3: omfattende; ?: vides ikke)**

Afbrænding/tørveskrælning	0	Øge afgræsning	0	Bekæmpe invasive arter	2
Slåning/høslet	0	Mindske afgræsning	0	Nedsætte eutrofiering	0
Rørskær	0	Hæve vandstand	0	Ophøre gødskning	0
Rydde vedplanter	0	Ophøre dræning	0	Ophøre tilskuds fodring	0
Forstyrrelser fra færdsel	2	Løse hunde	0	Affald	0

Andre forhold vedrørende drift, pleje eller problemer på lokaliteten

Øen er rottefri i 2015, men indvandring af rotter er en potentiel trussel. Øen bør i januar-februar – eller så snart isen i fjorden er forsvundet – tjekkes for forekomst af rotter. Ved en eventuel forekomst bør bekæmpelse iværksættes så hurtigt som muligt og inden ynglefluglene ankommer i april.

Der er hyppige forstyrrelser fra windsurfere, der går i land på øen.

Elleore 2015 (lok. nr. 4)

Ynglende fugle:

Knopsvane 18 par
Grågås 10 par
Gråand 6 par
Gravand 8 fugle
Troldland 2 par
Ederfugl 25 par
Toppet skallesluger 2 fugle
Strandskade 2 par
Svartbag 1 par
Sølvmåge 225 par
Havterne 6 par

Andre fugleiagttagelser 2015

Aktuel værdi:	Høj
Bestandsudvikling:	Stabil
Årsager til udvikling:	-
Potentiale:	Stort

Andre iagttagelser

En lille, men stabil forekomst af bulmeurt

Lokalitetsskema: Fælleskommunalt overvågningsprojekt i Roskilde Fjord 2015

Lokalitet: Yderste holm
Kommune: Roskilde
Besøgsdatoer: 2.6.2015
Observatører: Pelle Andersen-Harild



Beliggenhed

Yderste Holm er en mindre holm beliggende i Jyllinge Holme vest for Jyllinge By i det sydlige fjordløb af Roskilde Fjord. Jyllinge Holme danner en kæde af små øer, der strækker sig fra Lilleø ud for Jyllinge fiskerleje mod vest over Langholm J, Tobaksholm, Flængholm og, længst mod vest, Yderste Holm. Holmen er på ca. 0,8 hektar og har en kystlængde på ca. 480 meter. Vestsiden af holmen er en høj vold, hvor der bagved mod øst er et lavtliggende strandengsområde. Mod nord består kysten af en mindre bugt med en stenet forstrand.

Nuværende drift:

Ingen

**Hvis yderligere plejeindsats er nødvendig afkryds typerne og det samlede omfang af behovet
(0: ingen; 1: mindre; 2: betydelig; 3: omfattende; ?: vides ikke)**

Afbrænding/tørveskrælning	0	Øge afgræsning	0	Bekæmpe invasive arter	2
Slåning/høslet	0	Mindske afgræsning	0	Nedsætte eutrofiering	0
Rørskær	0	Hæve vandstand	0	Ophøre gødskning	0
Rydde vedplanter	0	Ophøre dræning	0	Ophøre tilskudsfødring	0
Forstyrrelser fra færdsel	1	Løse hunde	0	Affald	0

Andre forhold vedrørende drift, pleje eller problemer på lokaliteten

Der har tidligere været forekomst af rotter på øen. Den er imidlertid rottefri i 2015, men indvandring af rotter er en potentiel trussel. Øen bør i januar-februar, eller så snart isen i fjorden er forsvundet, tjekkes for forekomst af rotter. Ved en eventuel forekomst bør bekæmpelse iværksættes så hurtigt som muligt og inden ynglefuglene ankommer i april.

Yderste Holm 2015 (lok. nr. 11)

Ynglende fugle:

Knopsvane 10 par
Troidand 1 par
Ederfugl 20 par
Strandskade 1 par
Sildemåge 1 par
Sølvmåge 80 par
Svartbag 2 par

Andre fugleiagttagelser 2015

Aktuel værdi:	Medium
Bestandsudvikling:	Langsigtet tilbagegang for hættemåge og fjordterne. Fremgang for ederfugl.
Årsager til udvikling:	For fjordternernes vedkommende er erosion af strand-annelgræs bæltet af betydning
Potentiale:	Høj

Andre iagttagelser

Lokalitetsskema: Fælleskommunalt overvågningsprojekt i Roskilde Fjord 2015

Lokalitet: Tobaksholm
Kommune: Roskilde
Besøgsdatoer: 2.6.2015
Observatører: Pelle Andersen-Harild



Beliggenhed

Tobaksholm er en mindre holm beliggende i Jyllinge Holme vest for Jyllinge By i det sydlige fjordløb af Roskilde Fjord. Jyllinge Holme danner en kæde af små øer, der strækker sig fra Lilleø ud for Jyllinge fiskerleje mod vdest over Langholm J, Tobaksholm, Flængholm og, længst mod vest, Yderste Holm. Tobaksholm er på ca. 0,6 ha og har en kystlængde på ca. 480 meter. Den sydøstlige side af holmen er en vold, hvor der bagved mod nordvest er et smalt, lavtliggende strandengsområde.

Nuværende drift: ingen

**Hvis yderligere plejeindsats er nødvendig afkryds typerne og det samlede omfang af behovet
(0: ingen; 1: mindre; 2: betydelig; 3: omfattende; ?: vides ikke)**

Afbrænding/tørveskrælning	0	Øge afgræsning	0	Bekæmpe invasive arter	2
Slåning/høslet	0	Mindske afgræsning	0	Nedsætte eutrofiering	0
Rørskær	0	Hæve vandstand	0	Ophøre gødskning	0
Rydde vedplanter	0	Ophøre dræning	0	Ophøre tilskuds fodring	0
Forstyrrelser fra færdsel	1	Løse hunde	0	Affald	0

Andre forhold vedrørende drift, pleje eller problemer på lokaliteten

Der har tidligere været forekomst af rotter på øen. Den er imidlertid rottefri i 2015, men indvandring af rotter er en potentiel trussel. Øen bør i januar-februar, eller så snart isen i fjorden er forsvundet, tjekkes for forekomst af rotter. Ved en eventuel forekomst bør bekæmpelse iværksættes så hurtigt som muligt og inden ynglefuglene ankommer i april.

Tobaksholm 2015 (lok. nr. 12)

Ynglende fugle:

Knopsvane 5 par
Ederfugl 10 par
Strandskade 2 par
Svartbag 2 par
Sølvmåge 45 par

Andre fugleiagttagelser 2015

Aktuel værdi:	Medium Stabil
Bestandsudvikling:	
Årsager til udvikling:	-
Potentiale:	Høj

Andre iagttagelser

Lokalitetsskema: Fælleskommunalt overvågningsprojekt i Roskilde Fjord 2015

Lokalitet: Flængholm
Kommune: Roskilde
Besøgsdatoer: 2.6.2015
Observatører: Pelle Andersen-Harild



Beliggenhed

Flængholm er en mindre holm beliggende i Jyllinge Holme vest for Jyllinge By i det sydlige fjordløb af Roskilde Fjord. Jyllinge Holme danner en kæde af små øer, der strækker sig fra Lilleø ud for Jyllinge fiskerleje mod vest over Langholm J, Tobaksholm, Flængholm og, længst mod vest, Yderste Holm. Holmen er på ca. 1,2 ha og med en kystlængde på ca. 1.200 meter. Holmen består af en 1-2 meter høj ringformet strandvold, som omslutter en mindre sø.

Nuværende drift: Ingen

**Hvis yderligere plejeindsats er nødvendig afkryds typerne og det samlede omfang af behovet
(0: ingen; 1: mindre; 2: betydelig; 3: omfattende; ?: vides ikke)**

Afbrænding/tørveskrælning	0	Øge afgræsning	0	Bekæmpe invasive arter	2
Slåning/høslæt	0	Mindske afgræsning	0	Nedsætte eutrofiering	0
Rørskær	0	Hæve vandstand	0	Ophøre gødsning	0
Rydde vedplanter	0	Ophøre dræning	0	Ophøre tilskuds fodring	0
Forstyrrelser fra færdsel	1	Løse hunde	0	Affald	0

Andre forhold vedrørende drift, pleje eller problemer på lokaliteten

Der har tidligere været forekomst af rotter på øen. Den er imidlertid rottefri i 2015, men indvandring af rotter er en potentiel trussel. Øen bør i januar-februar – eller så snart isen i fjorden er forsvundet – tjekkes for forekomst af rotter. Ved en eventuel forekomst bør bekæmpelse iværksættes så hurtigt som muligt og inden ynglefuglene ankommer i april.

Flængholm 2015 (lok. nr. 13)

Ynglende fugle:

Knopsvane 10 par
Grågås 2 par
Ederfugl 55 par
Strandskade 4 par
Svartbag 4 par
Sildemåge 1 par
Sølvmåge 60 par

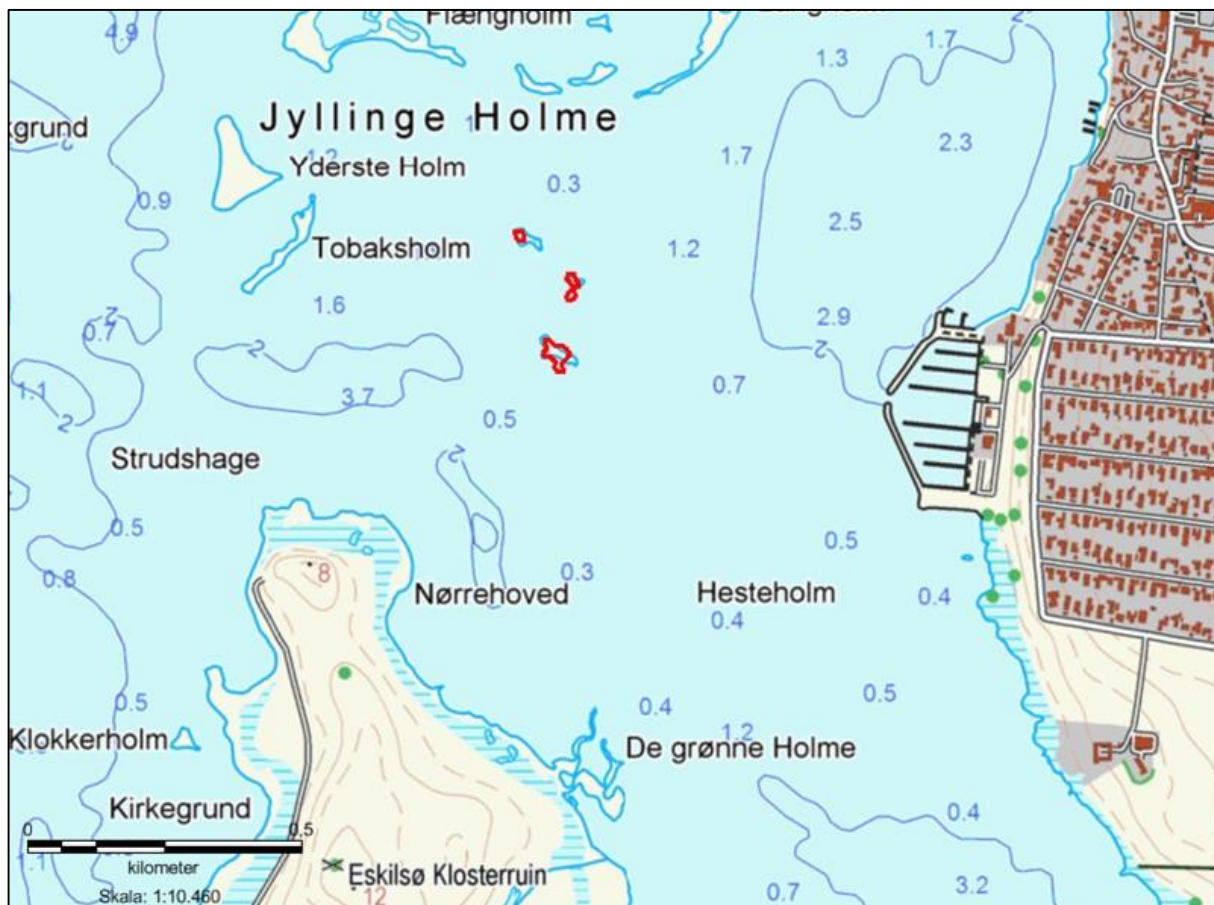
Andre fugleiagttagelser 2015

Aktuel værdi:	Medium
Bestandsudvikling:	Langsiget stigning i ederfuglebestanden
Årsager til udvikling:	?
Potentiale:	Høj

Andre iagttagelser

Lokalitetsskema: Fælleskommunalt overvågningsprojekt i Roskilde Fjord 2015

Lokalitet: Våddragerholmene
Kommune: Roskilde
Besøgsdatoer: 2.6.2015
Observatører: Pelle Andersen-Harild



Beliggenhed

Våddragerholmene består af tre mindre holme vest for Jyllinge Lystbådehavn, beliggende mellem Eskilsø og Jyllinge Holme i det sydlige fjordløb af Roskilde Fjord. Det samlede areal ca. 0,03 hektar, og kystlinjen omfatter ca. 55 meter. Der er tale om relativt flade holme, der på det højeste sted er knap 1 m over havet, omkranset af et stort areal med spredte sten. Øerne overskylles ved højvande.

Nuværende drift: Ingen

**Hvis yderligere plejeindsats er nødvendig afkryds typerne og det samlede omfang af behovet
(0: ingen; 1: mindre; 2: betydelig; 3: omfattende; ?: vides ikke)**

Afbrænding/tørveskrælning	0	Øge afgræsning	0	Bekæmpe invasive arter	0
Slåning/høslet	0	Mindske afgræsning	0	Nedsætte eutrofiering	0
Rørskær	0	Hæve vandstand	0	Ophøre gødkning	0
Rydde vedplanter	0	Ophøre dræning	0	Ophøre tilskuds fodring	0
Forstyrrelser fra færdsel	1	Løse hunde	0	Affald	0

Andre forhold vedrørende drift, pleje eller problemer på lokaliteten

Våddragerholmene 2015 (lok. nr. 14)

Ynglende fugle:

Ederfugl 1 par
Svartbag 1 par

Andre fugleagttagelser 2015

Aktuel værdi:	Lav
Bestandsudvikling:	Tilbagegang
Årsager til udvikling:	Stigende vandstand og hyppigere overskylning ved højvande
Potentiale:	Ringe

Andre iagttagelser

Lokalitetsskema: Fælleskommunalt overvågningsprojekt i Roskilde Fjord 2015

Lokalitet: Lilleø
Kommune: Roskilde
Besøgsdatoer: 2.6.2015
Observatører: Pelle Andersen-Harild



Beliggenhed

Lilleø er den største holm i Jyllinge Holme beliggende vest for Jyllinge By i det sydlige fjordløb af Roskilde Fjord. Øen er på ca. 11 ha med en kystlængde på ca. 1.700 meter. Dens højeste punkt er på 8 meter. Mod vest er øen lang og flad, mens der mod øst rejser sig en langstrakt bakke. Neden for bakken findes en mindre dam. Øen afgræsses af får.

Nuværende drift: fåregræsning

**Hvis yderligere plejeindsats er nødvendig afkryds typerne og det samlede omfang af behovet
(0: ingen; 1: mindre; 2: betydelig; 3: omfattende; ?: vides ikke)**

Afbrænding/tørveskrælning	0	Øge afgræsning	0	Bekæmpe invasive arter	2
Slåning/høslet	0	Mindske afgræsning	0	Nedsætte eutrofiering	0
Rørskær	0	Hæve vandstand	0	Ophøre gødskning	0
Rydde vedplanter	0	Ophøre dræning	0	Ophøre tilskuds fodring	0
Forstyrrelser fra færdsel	1	Løse hunde	0	Affald	0

Andre forhold vedrørende drift, pleje eller problemer på lokaliteten

Øen er rottefri i 2015, men indvandring af rotter er en potentiel trussel. Øen bør i januar-februar – eller så snart isen i fjorden er forsvundet – tjekkes for forekomst af rotter. Ved en eventuel forekomst bør bekæmpelse iværksættes så hurtigt som muligt og inden ynglefuglene ankommer i april.

Lilleø 2015 (lok. nr. 15)

Ynglende fugle:

Knopsvane 6 par
Gråand 5 par
Gravand 2 fugle
Ederfugl 20 pr
Strandskade 13 par
Vibe 3 par
Rødben 1 par
Klyde 5 par
Sølvmåge 150 par
Stormmåge 30 par
Hættemåge 5 par

Andre fugleiagttagelser 2015

Aktuel værdi: Høj
Bestandsudvikling: Tilbagegang for fjordterne og havterne, fremgang for ederfugl
Årsager til udvikling: Havternernes reder muligvis bortskyllet ved højvande
Potentiale: Høj

Andre iagttagelser

Lokalitetsskema: Fælleskommunalt overvågningsprojekt i Roskilde Fjord 2015

Lokalitet: Langholm J
Kommune: Roskilde
Besøgsdatoer: 2.6.2015
Observatører: Pelle Andersen-Harild



Beliggenhed

Langholmene er beliggende vest for Lilleø i det sydlige fjordløb af Roskilde Fjord i Roskilde kommune. Langholm er den største af holmene med et areal på ca. 0,6 hektar og en kystlængde på ca. 700 meter. Holmene er 1-2 meter høje

Nuværende drift: Ingen

**Hvis yderligere plejeindsats er nødvendig afkryds typerne og det samlede omfang af behovet
(0: ingen; 1: mindre; 2: betydelig; 3: omfattende; ?: vides ikke)**

Afbrænding/tørveskræling	0	Øge afgræsning	0	Bekæmpe invasive arter	2
Slåning/høslet	0	Mindske afgræsning	0	Nedsætte eutrofiering	0
Rørskær	0	Hæve vandstand	0	Ophøre gødskning	0
Rydde vedplanter	0	Ophøre dræning	0	Ophøre tilskuds fodring	0
Forstyrrelser fra færdsel	1	Løse hunde	0	Affald	0

Andre forhold vedrørende drift, pleje eller problemer på lokaliteten

Øen er rottefri i 2015, men indvandring af rotter er en potentiel trussel. Øen bør i januar-februar – eller så snart isen i fjorden er forsvundet – tjekkes for forekomst af rotter. Ved en eventuel forekomst bør bekæmpelse iværksættes så hurtigt som muligt og inden ynglefuglene ankommer i april. Der er de senere år sket en betydelig erosion af vegetationen, især på Langholms nordøst og nordspids.

Langholm J. 2015 (lok. nr. 16)

Ynglende fugle:

Knopsvane 8 par
Grågås 1 par
Ederfugl 20 par
Strandskade 2 par
Svartbag 3 par
Sølvmåge 80 pr
Stormmåge 60 par

Andre fugleiagttagelser 2015

Aktuel værdi: Medium

Bestandsudvikling: Langsigtet tilbagegang for stormmåge, hættemåge og fjordterne- Fremgang for ederfugl.

Årsager til udvikling: Til dels erosion af vegetationen

Potentiale: Høj

Andre iagttagelser

Lokalitetsskema: Fælleskommunalt overvågningsprojekt i Roskilde Fjord 2015

Lokalitet: Svaleø
Kommune: Roskilde
Besøgsdatoer: 2.6.2015
Observatører: Pelle Andersen-Harild



Beliggenhed

Svaleø er en mindre ø på ca. 0,7 hektar med en kystlængde på ca. 350 meter beliggende i Bløden Vig syd for Risø i den østlige del af Roskilde Bredning. Øen er en lav holm omgivet af stenrev og en mudret-stenet strand.

Nuværende drift: Ingen

**Hvis yderligere plejeindsats er nødvendig afkryds typerne og det samlede omfang af behovet
(0: ingen; 1: mindre; 2: betydelig; 3: omfattende; ?: vides ikke)**

Afbrænding/tørveskrælning	0	Øge afgræsning	0	Bekæmpe invasive arter	2
Slåning/høslet	0	Mindske afgræsning	0	Nedsætte eutrofiering	0
Rørskær	0	Hæve vandstand	0	Ophøre gødskning	0
Rydde vedplanter	0	Ophøre dræning	0	Ophøre tilskuds fodring	0
Forstyrrelser fra færdsel	0	Løse hunde	0	Affald	0

Andre forhold vedrørende drift, pleje eller problemer på lokaliteten

Øen er rottefri i 2015, men indvandring af rotter er en potentiel trussel. Øen bøl i januar-februar, eller så snart isen i fjorden er forsvundet, tjekkes for forekomst af rotter. Ved en eventuel forekomst bør bekæmpelse iværksættes så hurtigt som muligt og inden ynglefuglene ankommer i april. Ræve fra fastlandet kommer undertiden over på øen. Dette har været tilfældet i 2015, hvor rævespor sås på den vestlige side af øen.

Svaleø 2015 (lok. nr. 25)

Ynglende fugle:

Knopsvane 5 par
Grågås 1 par
Ederfugl 10 par
Strandskade 1 par
Klyde 8 par
Svartbag 1 par
Sølvmåge 5 par
Stormmåge 30 par

Andre fugleagttagelser 2015

Aktuel værdi:	Høj pga. klyde
Bestandsudvikling:	Tilbagegang for hættemåger, klyder og terner
Årsager til udvikling:	Ræv
Potentiale:	Højt

Andre iagttagelser

Lokalitetsskema: Fælleskommunalt overvågningsprojekt i Roskilde Fjord 2015

Lokalitet: Hesteholmene
Kommune: Lejre
Besøgsdatoer: 30.5.2015
Observatører: Pelle Andersen-Harild



Beliggenhed

Hesteholme er en gruppe på tre holme på i alt ca. 3,4 ha med en kystlinje på ca. 180 m. Holmene ligger syd for Bognæs i Kattinge Vigs munding. De tre holme er kun adskilt fra Askehoved på Bognæs af et smalt, lavvandet område, hvilket gør at kreaturer og ræve jævnligt vandrer over på holmene. Vegetationen er domineret af strand-annelgræs og på de højere beliggende områder af harril-enge. Holmene ligger lige ud for skarv- og fiskehejre-kolonien på Bognæs.

Nuværende drift: kreaturafgræsning

**Hvis yderligere plejeindsats er nødvendig afkryds typerne og det samlede omfang af behovet
(0: ingen; 1: mindre; 2: betydelig; 3: omfattende; ?: vides ikke)**

Afbrænding/tørveskrælning	0	Øge afgræsning	0	Bekæmpe invasive arter	0
Slåning/høslet	0	Mindske afgræsning	0	Nedsætte eutrofiering	0
Rørskær	0	Hæve vandstand	0	Ophøre gødsning	0
Rydde vedplanter	0	Ophøre dræning	0	Ophøre tilskuds fodring	0
Forstyrrelser fra færdsel	1	Løse hunde	0	Affald	0

Andre forhold vedrørende drift, pleje eller problemer på lokaliteten

Afgræsning sker af kreaturer der vader over til øerne i forbindelse med afgræsningen af strandengene på Bognæs.

Hesteholmene 2015 (lok. nr. 1)

Ynglende fugle:

Strandskade 1 par

Andre fugleiagttagelser 2015

Flokke af rastende skarver fra kolonien på Bognæs, ofte i et antal af 50-75.

Aktuel værdi: Ringe pga. tilstedeværelse af ræve, der har let adgang fra Bognæs

Bestandsudvikling: Ingen

Årsager til udvikling: Tilstedeværelse af ræv

Potentiale: Ingen

Andre iagttagelser

Vigtig rasteplass for viber og hjejler om efteråret

Lokalitetsskema: Fælleskommunalt overvågningsprojekt i Roskilde Fjord 2015

Lokalitet: Sivholm
 Kommune: Lejre
 Besøgsdatoer: 30.5.2015
 Observatører: Pelle Andersen-Harild



Beliggenhed:

Sivholm er en mindre holm på ca. 0,2 ha og en kystlængde på ca. 300 meter beliggende i bunden af Kattinge Vig, knap 100 meter fra land. Holmen er relativt flad, idet den på det højeste sted er knap en meter. Vegetationen er domineret af tagrør, der dækker hovedparten af øen. Øen bliver lejlighedsvis oversvømmet under højvande.

Nuværende drift: ingen

**Hvis yderligere plejeindsats er nødvendig afkryds typerne og det samlede omfang af behovet
(0: ingen; 1: mindre; 2: betydelig; 3: omfattende; ?: vides ikke)**

Afbrænding/tørveskrælning	0	Øge afgræsning	0	Bekæmpe invasive arter	0
Slåning/høslet	0	Mindske afgræsning	0	Nedsætte eutrofiering	0
Rørskær	0	Hæve vandstand	0	Ophøre gødskning	0
Rydde vedplanter	0	Ophøre dræning	0	Ophøre tilskudsfoeding	0
Forstyrrelser fra færdsel	0	Løse hunde	0	Affald	0

Andre forhold vedrørende drift, pleje eller problemer på lokaliteten

Ingen

Sivholm 2015 (lok. nr. 3)

Ynglende fugle:

Knopsvane 1 par
Grågås 3 par
Ederfugl 1 par

Andre fugleiagttagelser 2015

Aktuel værdi: Beskeden

Bestandsudvikling: Ingen

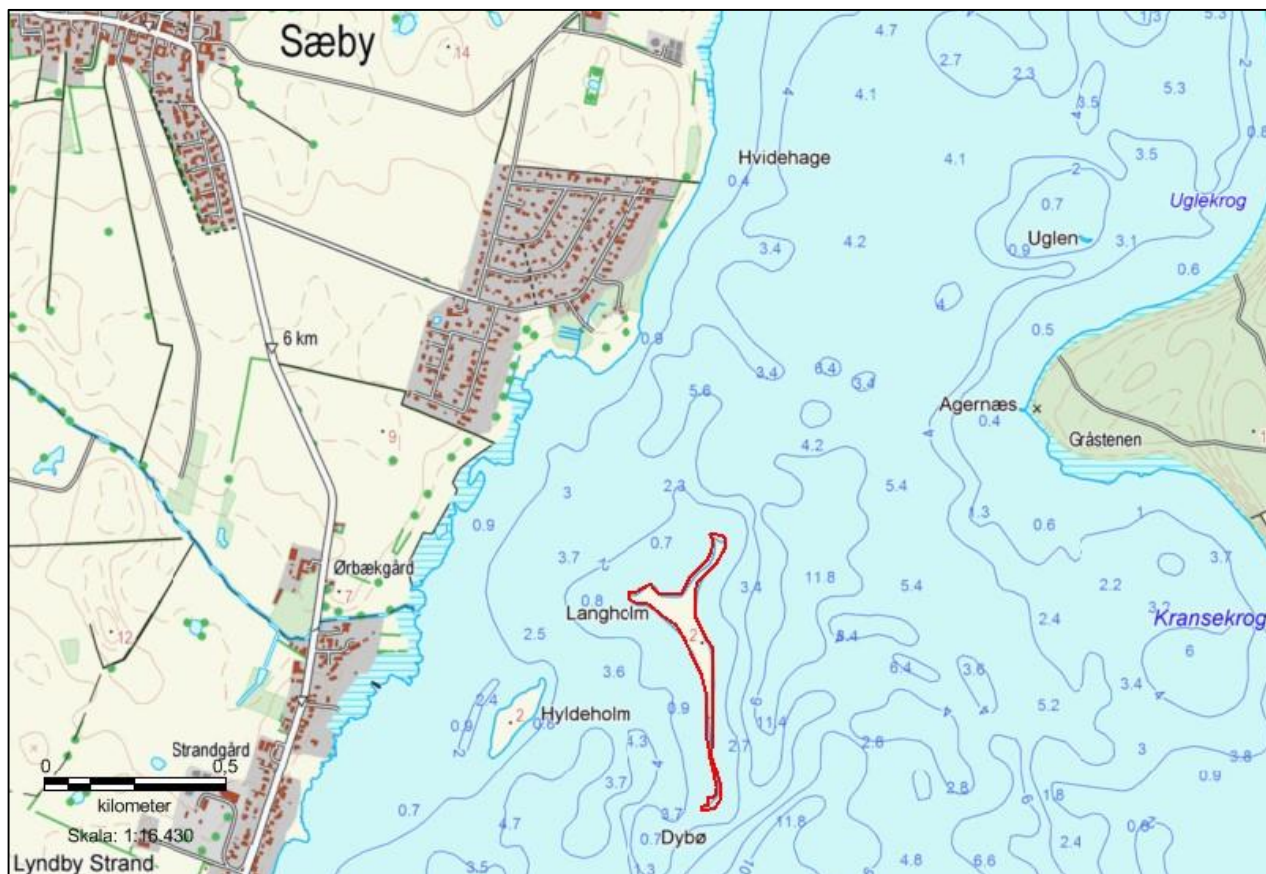
Årsager til udvikling:

Potentiale: Ringe.

Andre iagttagelser

Lokalitetsskema: Fælleskommunalt overvågningsprojekt i Roskilde Fjord 2015

Lokalitet: Langholm L.
 Kommune: Lejre
 Besøgsdatoer: 30.5.2015
 Observatører: Pelle Andersen-Harild



Beliggenhed

Langholm i Lejre kommune er en langstrakt holm med en længde på ca. 600 m, beliggende øst for Lyndby Strand i Lejre Vig. Holmen udgør ca. 2,2 ha, og har en kystlængde på ca. 1.760 meter. Den sydlige ende af holmen løber ud i et langt, smalt stenrev. Holmen er op til 2-3 meter høj. En mindre skrænt skråner op fra den smalle sandstrand mod et plateau på midten af øen. På plateauet er vegetationen domineret af overdrevsflora som rosenkatost og draphavre. En bestand af stor nælde breder sig langsomt på den centrale del af øen.

Nuværende drift: Ingen

Hvis yderligere plejeindsats er nødvendig afkryds typerne og det samlede omfang af behovet
 (0: ingen; 1: mindre; 2: betydelig; 3: omfattende; ?: vides ikke)

Afbrænding/tørveskrælning	0	Øge afgræsning	0	Bekæmpe invasive arter	2
Slåning/høslet	0	Mindske afgræsning	0	Nedsætte eutrofiering	0
Rørskær	0	Hæve vandstand	0	Ophøre gødskning	0
Rydde vedplanter	0	Ophøre dræning	0	Ophøre tilskuds fodring	0
Forstyrrelser fra færdsel	1	Løse hunde	0	Affald	0

Andre forhold vedrørende drift, pleje eller problemer på lokaliteten

Der har tidligere været forekomst af rotter på øen. Den er imidlertid rottefri i 2015, men indvandring af rotter er en potentiel trussel. Øen bør i januar-februar – eller så snart isen i fjorden er forsvundet – tjekkes for forekomst af rotter. Ved en eventuel forekomst bør bekæmpelse iværksættes så hurtigt som muligt og inden ynglefuglene ankommer i april. På grund af stigende vandstand og større hyppighed af storme sker der en kraftig erosion på især den nordlige del af øen. Bæltet af strandannelgræs er stort set forsvundet.

Fra en nærtliggende feriekoloni på Lyndby Strand sker undertiden sejlads med kajaker/kanoer til Langholm og Hyldeholm i fuglenes yngletid. En målrettet information kunne formentlig løse problemet.

Langholm L. 2015 (lok. nr. 7)

Ynglende fugle:

Knopsvane 20 par
Grågås 6 par
Gråand 2 par
Knarand 1 par
Gravand 4 fugle
Troldand 3 par
Ederfugl 37 par
Strandskade 4 par
Svartbag 2 par
Sølvmåge 90 par

Andre fugleiagttagelser 2015

Skarv 60 rastende på stranden mod vest

Aktuel værdi:	Medium
Bestandsudvikling:	Langsigtet tilbagegang for måger, terner og klyder
Årsager til udvikling:	Blandt andet rotter
Potentiale:	Stort. Tidligere forekomst af klyder, havterner og fjordterne burde kunne etablere sig igen

Andre iagttagelser:

Øen er om efteråret og vinteren en vigtig rasteplass for vandfugle. Om efteråret er øen og området rundt om overnatningsplads for op mod 10.000 måger, især stormmåge og hættemåge.

Lokalitetsskema: Fælleskommunalt overvågningsprojekt i Roskilde Fjord 2015

Lokalitet: Hyldeholm Lejre
Kommune: Lejre
Besøgsdatoer: 30.5.2015
Observatører: Pelle Andersen-Harild



Beliggenhed

Hyldeholm ligger ca. 200 meter øst for Lyndby Strand i Lejre Vig. Holmen udgør ca. 1,6 ha og har en kystlængde på ca. 600 meter. Holmen er omgivet af en smal stenstrand og har en smal stigning til et højere liggende plateau på op til 3-4 m over havet. Vegetationen er domineret af draphavre. Der er enkelte hyldebuske.

Nuværende drift: Ingen

Hvis yderligere plejeindsats er nødvendig afkryds typerne og det samlede omfang af behovet (0: ingen; 1: mindre; 2: betydelig; 3: omfattende; ?: vides ikke)

Afbrænding/tørveskrælning	0	Øge afgræsning	0	Bekæmpe invasive arter	2
Slåning/høslet	0	Mindske afgræsning	0	Nedsætte eutrofiering	0
Rørskær	0	Hæve vandstand	0	Ophøre gødskning	0
Rydde vedplanter	0	Ophøre dræning	0	Ophøre tilskuds fodring	0
Forstyrrelser fra færdsel	1	Løse hunde	0	Affald	0

Andre forhold vedrørende drift, pleje eller problemer på lokaliteten

Der har tidligere været forekomst af rotter på øen. Den er imidlertid rottefri i 2015, men indvandring af rotter er en potentiel trussel. Øen bør i januar-februar – eller så snart isen i fjorden er forsvundet – tjekkes for forekomst af rotter. Ved en eventuel forekomst bør bekæmpelse iværksættes så hurtigt som muligt og inden ynglefuglene ankommer i april. Fra en nærtliggende feriekoloni på Lyndby Strand sker undertiden sejlad med kajaker/kanoer til Langholm og Hyldeholm i fuglenes yngletid. En målrettet information kunne formentlig løse problemet. På den sydvestlige del af øen breder pastinak sig.

Hyldeholm Lejre 2015 (lok. nr. 8)

Ynglende fugle:

Knopsvane 6 par
Gråand 3 par
Troldand 8 par
Ederfugl 15 par
Toppet skallesluger 6 fugle
Strandskade 2 par
Svartbag 1 par
Sølvmåge 40 par

Andre fugleiagttagelser 2015

Aktuel værdi:	Høj
Bestandsudvikling:	Langsigtet tilbagegang
Årsager til udvikling:	Til dels rotter
Potentiale:	Høj. Tidligere forekomst af klyder, fjordterneer og havterneer burde kunne etablere sig igen

Andre iagttagelser

Lokalitetsskema: Fælleskommunalt overvågningsprojekt i Roskilde Fjord 2014

Lokalitet: Skovholmene
Kommune: Lejre
Besøgsdatoer: 30.05.2015
Observatører: Pelle Andersen-Harild



Beliggenhed

Skovholmene består af fem mindre holme, der ligger i bunden af Borrevejle Vig, som er det inderste af Lejre Vig. Holmene har et samlet areal på ca. 1,1 ha og en kystlængde på ca. 1.100 meter. Holmene rager knap en meter op over vandet og har en smal sandbræmme langs kysten. Vegetationen er domineret af draphavre på midten og tagrør langs kanterne. På en af øerne er der en stor bestand af kvan.

Nuværende drift: Ingen

**Hvis yderligere plejeindsats er nødvendig afkryds typerne og det samlede omfang af behovet
(0: ingen; 1: mindre; 2: betydelig; 3: omfattende; ?: vides ikke)**

Afbrænding/tørveskrælning	0	Øge afgræsning	0	Bekæmpe invasive arter	2
Slåning/høslet	0	Mindske afgræsning	0	Nedsætte eutrofiering	0
Rørskær	0	Hæve vandstand	0	Ophøre gødskning	0
Rydde vedplanter	0	Ophøre dræning	0	Ophøre tilskuds fodring	0
Forstyrrelser fra færdsel	1	Løse hunde	0	Affald	0

Andre forhold vedrørende drift, pleje eller problemer på lokaliteten

På den nordligste ø er der enkelte planter af Bjørneklo, der sandsynligvis har spredt sig fra en større forekomst på landsiden af den sydlige del af Borrevejle Vig. Planterne er forsøgt ødelagt. Der har tidligere været forekomst af rotter på øen. Den er imidlertid rottefri i 2015, men indvandring af rotter er en potentiel trussel. Øen bør i januar-februar – eller så snart isen i fjorden er forsvundet – tjekkes for forekomst af rotter. Ved en eventuel forekomst bør bekæmpelse iværksættes så hurtigt som muligt og inden ynglefuglene ankommer i april.

Skovholmene 2015 (lok. nr. 9)

Ynglende fugle:
Toppet lappedykker 6 par
Knopsvane 7 par
Grågås 9 par
Gråand 4 par
Troldand 8 par
Toppet skallesluger 4 fugle
Grønbenet rørhøne 1 par
Blishøne 8 par
Strandskade 3 par
Sølvmåge 30 pr
Stormmåge 5 par
Havterne 3 par

Andre fugleiagttagelser 2015

Ingen

Aktuel værdi: Medium

Bestandsudvikling: Langsigtet tilbagegang, især for måger og terner

Årsager til udvikling: Til dels rotter

Potentiale: Høj, tidligere forekomster af fjordterne og hættemåger burde kunne etablere sig igen.

Andre iagttagelser

Ingen

Lokalitetsskema: Fælleskommunalt overvågningsprojekt i Roskilde Fjord 2015

Lokalitet: Slinken
Kommune: Lejre
Besøgsdatoer: 30.5.2015
Observatører: Pelle Andersen-Harild



Beliggenhed

Slinken er en lille holm på 0,1 ha og en samlet kystlinje på blot 130 meter. Øen er overvejende bevokset af rød svingel og strandkvik. Øen ligger i den sydvestlige del af Kattinge Vig ca. 350 meter nord for udløbet af Store Kattinge Sø til Roskilde Fjord. Et lavvandet område på blot 50 meters bredde adskiller øen fra strandene på fastlandet ved Rishøj.

Nuværende drift: Øen afgræsses tidvis af heste, der vader over til øen fra strandene på land.

Hvis yderligere plejeindsats er nødvendig afkryds typerne og det samlede omfang af behovet (0: ingen; 1: mindre; 2: betydelig; 3: omfattende; ?: vides ikke)

Afbrænding/tørveskrælning	0	Øge afgræsning	0	Bekæmpe invasive arter	0
Slåning/høslet	0	Mindske afgræsning	1	Nedsætte eutrofiering	0
Rørskær	0	Hæve vandstand	0	Ophøre gødkning	0
Rydde vedplanter	0	Ophøre dræning	0	Ophøre tilskudsfordring	0
Forstyrrelser fra færdsel	0	Løse hunde	0	Affald	0

Andre forhold vedrørende drift, pleje eller problemer på lokaliteten

Der har fra en amatørornitolog været udtrykt bekymring over om de græssende heste kunne ødelægge ternederne. Det er dog næppe det store problem, idet hestene kun med mellemrum er på øen. Observationer fra land tyder desuden på at fjordternenes angreb er i stand til at holde hestene væk fra rederne.

Slinken 2015 (lok. nr. 47)

Ynglende fugle:

Fjordterne 10 par
Hættemåge 10 par

Andre fugleagttagelser 2015

Aktuel værdi: Høj pga. fjordterne.

Bestandsudvikling: Fjordterne og hættemågerne er begyndt at yngle på øen de senere år

Årsager til udvikling: ?

Potentiale: Høj

Andre iagttagelser